

ESPACE NATUREL SENSIBLE (ENS) DE LA VALLÉE DE L'HYRÔME

COMITÉ DE GESTION

25 Février 2025 – Saint Lambert du Lattay – Val du Layon

**Chemillé
-en-Anjou**



HORIZON BOCAGE
Association d'Animation Locale
Chemillé-en-Anjou



Maison
de la Nature
du Layon



SYNDICAT
Layon Aubance Louets



LOIRE ANJOU
Acteurs du développement environnemental



**AGRICULTURES
& TERRITOIRES**
CHAMPIERS D'AGRICULTURE
PAYS DE LA LOIRE



**MAUGES
COMMUNAUTÉ**



Conservatoire
d'espaces naturels
Pays de la Loire



ESPACE NATUREL
DÉPARTEMENT DE MAINE-ET-LOIRE
anjou

Région
PAYS DE LA LOIRE



ORDRE DU JOUR

1. Contexte et organisation de la gouvernance du PDG de l'ENS Hyrôme
2. Les actions menées en 2024 et échanges sur les actions envisagées en 2025 par les divers porteurs de projets
3. Éléments financiers





DEROULE

1. Rappel : Contexte et organisation de la gouvernance du PDG de l'ENS Hyrôme
2. Les actions menées en 2024 et échanges sur les actions envisagées en 2025 par les divers porteurs de projets
3. Eléments financiers



89

sites identifiés espaces naturels sensibles

- ↪ pas de portée juridique
- ↪ 10 % du territoire en ENS
- ↪ 6 grands paysages



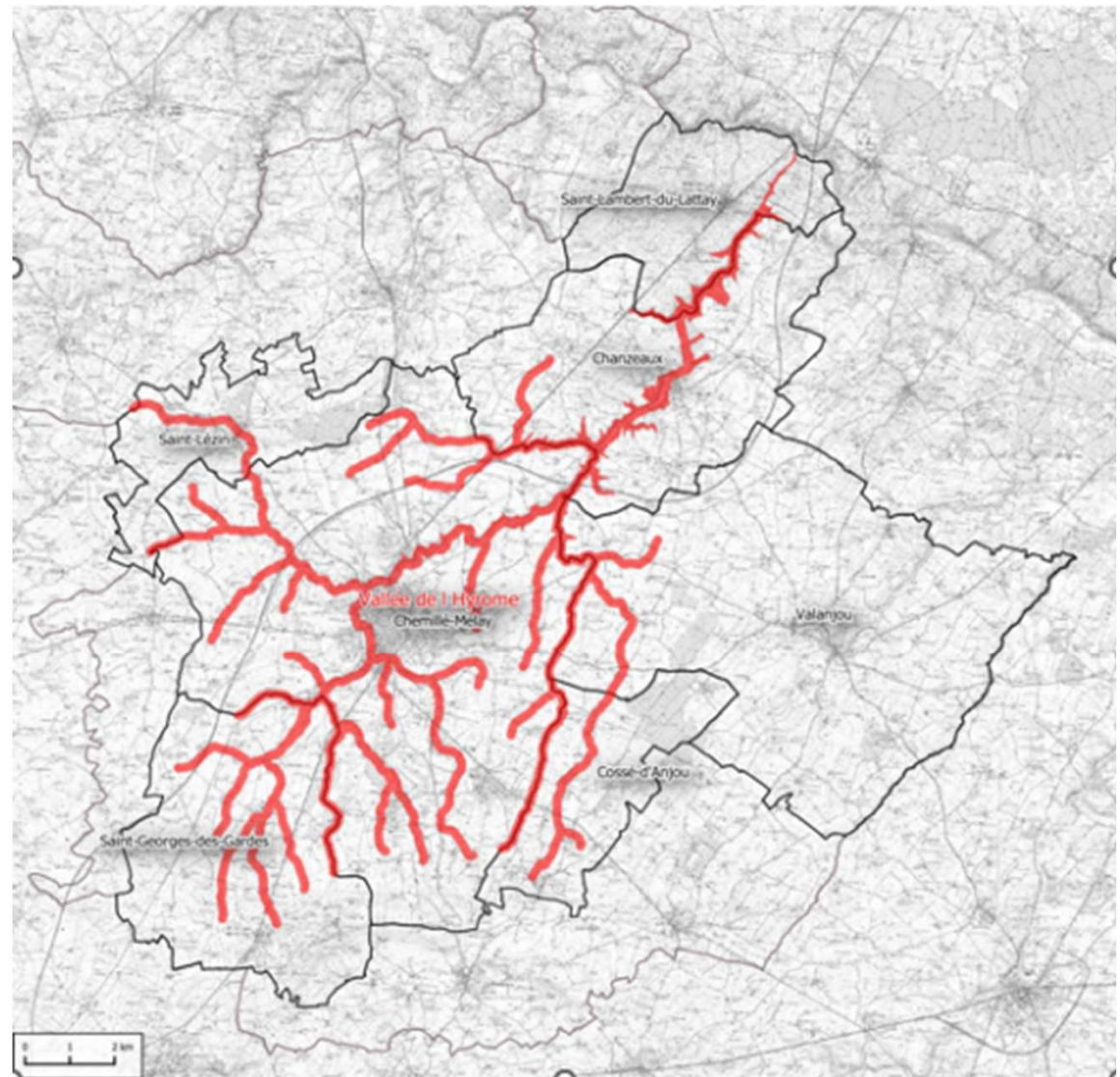
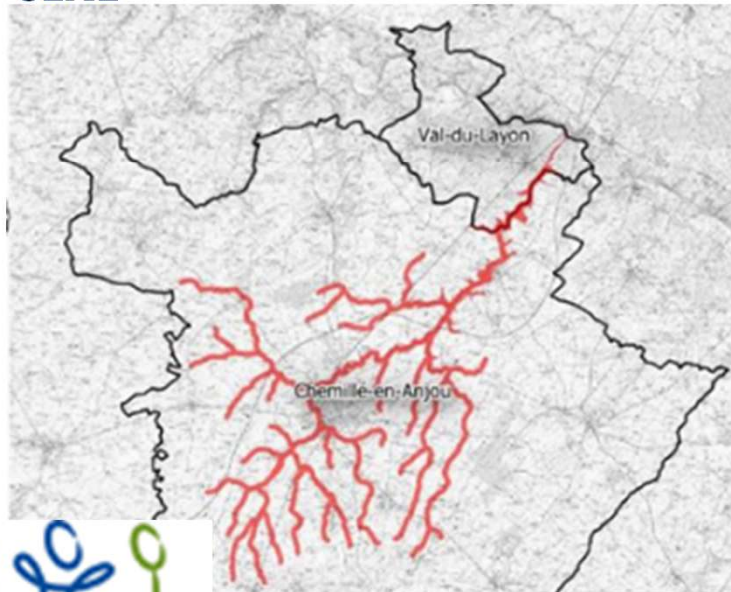
« C'est un site naturel offrant un intérêt majeur sur le plan paysager, géologique ou écologique et pour lequel le Département mène une politique de préservation et de valorisation. »

Rappel : Contexte

L'ENS de la Vallée de l'Hyrôme

› 2422 ha (cours d'eau + bande tampon d'environ 100 m).

- 2 communes: Chemillé-en-Anjou et Val-du-Layon
- 2 EPCI : Mauges communauté et Communauté de communes Loire Layon Aubance
- 1 Syndicat de bassin versant : Le Syndicat Layon Aubance Louets-SLAL



L'outil « Plan De Gestion-PDG »

<https://layonaubancelouets.fr/plans-de-gestion-des-espaces-naturels-sensibles-ens/>

Qu'est ce qu'un plan de gestion ?

- ✓ améliorer la **connaissance** sur les sites, les habitats et les espèce
 - ✓ identifier **les leviers d'actions** pour mieux les **préserv**er.
 - ✓ Plusieurs étapes : état des lieux, enjeux, programme d'actions, évaluation
-
- 5 ans (2022-2026)
 - 38 fiches action
 - 5 grands domaines d'intervention
 - A- Gestion et/ou restauration : 13 fiches
 - B- Sensibilisation et/ou valorisation : 11 fiches
 - C- Compréhension : 7 fiches
 - D- Protection : 6 fiches
 - E- Coordination : 1 fiche



Chemillé-en-Anjou / Val-du-Layon (49)

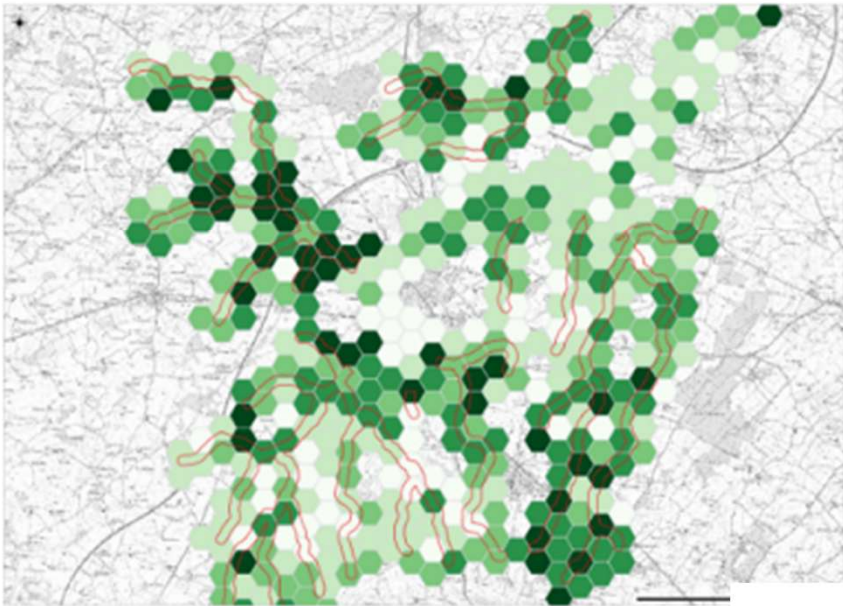
ENS de la vallée de l'Hyrôme

Plan de gestion
2022-2026



Rappel : Contexte

Exemple d'une fiche action

| C3.1 EVALUER L'ETAT DE CONSERVATION DE LA TRAME BOCAGERE AFIN D'EN IDENTIFIER LES SECTEURS A GERER / RESTAURER EN PRIORITE | |
|--|---|
| GENERALITES | |
| Problématique | <p>L'examen de la densité bocagère montre qu'à l'inverse de la partie aval de l'ENS très encaissée (secteur 1), la partie amont (secteur 3) comprend un bocage plus ou moins bien conservé selon les sous-secteurs. L'inventaire des haies déjà réalisé a permis d'identifier la structuration du bocage (haie carrée, haie <u>multistrata</u> ...). L'intérêt biologique des haies (accueil d'oiseaux patrimoniaux comme la pie-grièche, présence de coléoptères saproxylophages, reptiles, diversité spécifique ...) n'est cependant pas connu à l'heure actuelle.</p> <p>L'action se propose de combler cette lacune afin de (1) proposer une gestion des linéaires à enjeu de conservation pour en assurer la pérennité et (2) identifier des linéaires pouvant être restaurés afin de favoriser la biodiversité.</p> |
| Acteurs concernés | <p><u>Structure porteuse</u> : Chemillé-en-Anjou / Val du Layon / SLAL</p> <p><u>Partenaires techniques</u> : écologues (CPIE, LPO, CBNB, CEN ou autres structures privées compétentes) / Chambre d'Agriculture / Horizon Bocage / Mission Bocage / EDEN</p> |
| Localisation | <p>Ensemble du secteur 3</p>  <p>Secteur 3 en rouge à prospecter. Plus la couleur est forcée plus la densité bocagère est im</p> |

| MODALITES DE MISE EN ŒUVRE ET DE SUIVI | |
|--|--|
| Réalisation | <p>Afin d'évaluer les secteurs de bocage présentant des enjeux de conservation les prospections seront menées sur 2 groupes indicateurs principaux, à savoir (1) les oiseaux. De nombreux oiseaux patrimoniaux sont effets liés au bocage (Pie-Grièche par exemple) et (2) les coléoptères saproxylophages protégés (Grand Capricorne, Rosalie, ...) qui sont liés aux arbres matures à sénescents habituellement très favorable à la biodiversité.</p> <p>Les prospections oiseaux se feront par Indices Ponctuelles d'Abondance (IPA) : il s'agit de points d'écoute de 10 mn espacés de 300 à 500 m en fonction du paysage ; les oiseaux sont identifiés grâce à leurs chants. Les déplacements entre chaque point d'écoute permettront d'avoir une première idée des linéaires d'arbres susceptibles d'abriter les coléoptères saproxylophages Les Coléoptères saproxylophages seront inventoriés en ciblant les linéaires favorables ET faciles d'accès (pour des questions d'efficacité). L'inventaire se fait par observation directe des insectes ou par observation des trous de sortie laissés par les larves.</p> <p>En complément de ce protocole, on peut envisager un inventaire des reptiles du bocage, notamment des serpents. Ces animaux ont une faible capacité de dispersion et certaines espèces, telle la Vipère aspic, sont fortement menacées de disparition dans la région. Les secteurs où cette espèce est bien préservée sont à conserver en priorité. Le protocole consiste à poser des « plaques » le long des haies sous lesquelles les serpents viendront réguler leur température (les plaques gardent la chaleur). Les plaques sont régulièrement soulevées pour vérifier la présence de serpents. Une unité de prospection consiste en un transect de 4 plaques disposées dans des secteurs bien exposés et espacées de 20 à 50 m.</p> <p>Un avantage indirect de ce dispositif est la possibilité de sensibiliser les propriétaires/gestionnaires à ce groupe d'animaux injustement détesté.</p> |
| Planification | <p>Les prospections oiseaux se dérouleront en matinée au printemps. Deux passages seront nécessaires. Les prospections saproxylophages se dérouleront en juillet. Un seul passage sera programmé. Les prospections reptiles se dérouleront de mars à juin. Quatre passages au minimum seront réalisés.</p> |
| Évaluation du succès | <p>Cartographie SIG des linéaires à enjeu de conservation. Fiches actions pour chaque linéaire à gérer/restaurer.</p> |
| ESTIMATION DU COUT ET DE LA FAISABILITE | |
| Coût | <p>Prospection oiseaux : 150-200 € / km Prospection saproxylophages : 100-150 € / km <u>Prospection reptiles</u> : 800-1000 € (6 transects de 8 plaques) / km Saisie des données et cartographie = 300-400 € Rédaction de préconisation : 500-600 € Montant total estimé : 1 500-2500 / km (pour un inventaire complet) Aide au financement possible par le Département jusqu'à 60% du montant total.</p> |
| Faisabilité | <p>Bonne sous condition d'autorisation d'accès aux plans d'eau.</p> |
| OPERATIONS ASSOCIEES | |
| <p>Cette action est un préalable obligatoire aux actions AL4, A3.2 et E1.1</p> | |

La coordination et l'animation

MAITRES D'OUVRAGE

Collectivités
Communes, SLAL, EPCI...

Associations
CEN, CPIE, Horizon Bocage, Mission Bocage, MNL...

Institutions
Chambre d'agriculture, fédération des chasseurs, de la pêche et des milieux aquatiques...

MISE EN ŒUVRE DES ACTIONS

COORDINATEUR

SLAL,
avec l'appui du CPIE en
2024

ANIME, CENTRALISE ET
CRÉE DU LIEN

PARTENAIRES TECHNIQUES ET FINANCIERS

Département 49
Régions PDL
AELB
Autres...

APPUIE TECHNIQUEMENT
ET FINANCIÈREMENT

Comité de gestion : Suivi et évaluation
Comité technique



Le financement des fiches action et du PDG

Soutien financier du département de Maine-et-Loire au travers du règlement d'aides « espèces et sites prioritaires » :

- Taux maxi de 60 % pour la mise en œuvre d'action
 - Inventaires/connaissance
 - Travaux de gestion/restauration
 - Ouverture au public/valorisation
- Taux maxi à 80 % pour le soutien à l'acquisition
- demandes soumises à l'avis de la commission permanente du dpt 49

Soutien financier de la région et du Fonds vert pour l'animation et la mise en œuvre du PDG



La vallée de l'Hyronne, identifiée Espace Naturel Sensible par le Département de Maine-et-Loire et ses partenaires naturalistes, offre un intérêt majeur sur le plan paysager, géologique ou écologique.

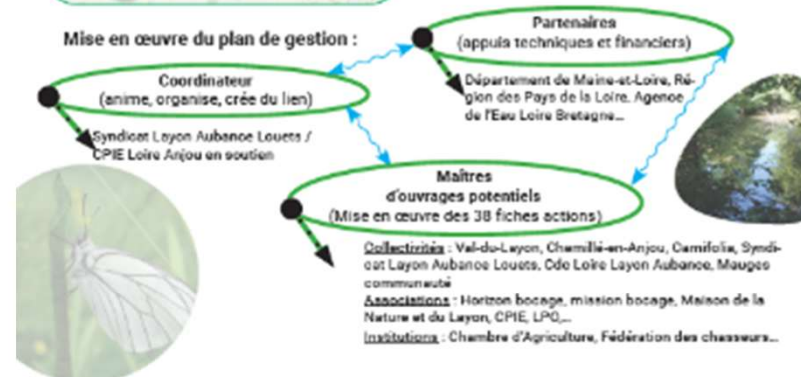


Son plan de gestion 2022-2026 est constitué de 38 fiches « actions » classées en 5 chapitres, visant à protéger, restaurer et valoriser le site

- A- Gestion et/ou restauration : 13 fiches
- B- Sensibilisation et/ou valorisation : 11 fiches
- C- Compréhension : 7 fiches
- D- Protection : 6 fiches
- E- Coordination : 1 fiche



Plan de gestion.pdf



Le Comité de gestion réunit l'ensemble des acteurs du plan de gestion, au minimum 2 fois/an.

Plus d'information sur les aides financières du département (60 % du HT) :
Marie Jantheray - 07.55.42.56.62 - m.jantheray@layonaubancelouets.fr



SYNDICAT LAYON AUBANCE LOUETS
ZA du LAOIS, THOUARCE - 49380 BELLEVÈNE EN LAYON
Tél. 02 41 97 80 80 • contact@layonaubancelouets.fr • www.layonaubancelouets.fr



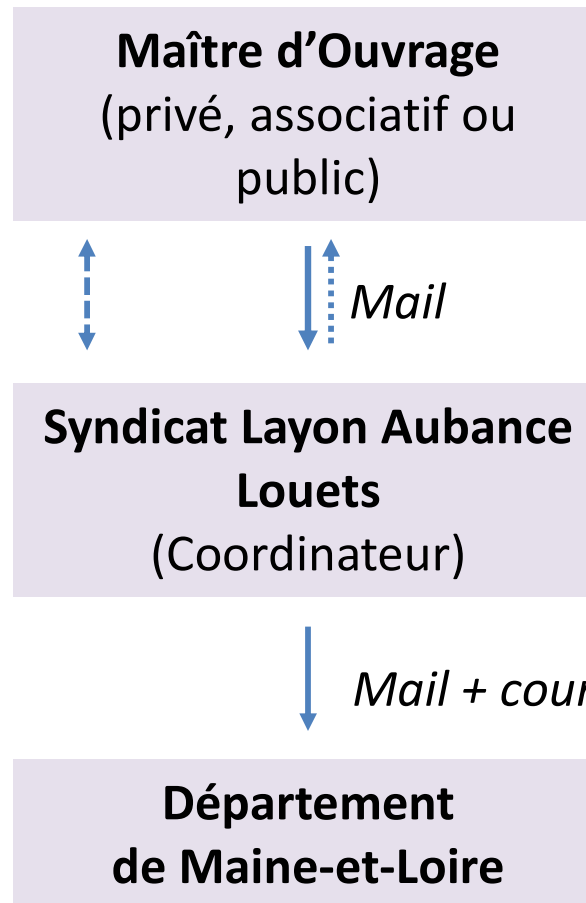
La démarche de demande de subvention

1 - Ecriture de la demande de financement et de dérogation de commencement de l'opération avant retour →
Modèles types

2 - Centralisation et conformité

3 - Traitement de la demande et préexamen avec le département

4- Analyse et instruction de la demande



5 – Accord de financement et de dérogation
Courrier

Le financement des animations pédagogiques

Dispositif proposé par le Département :

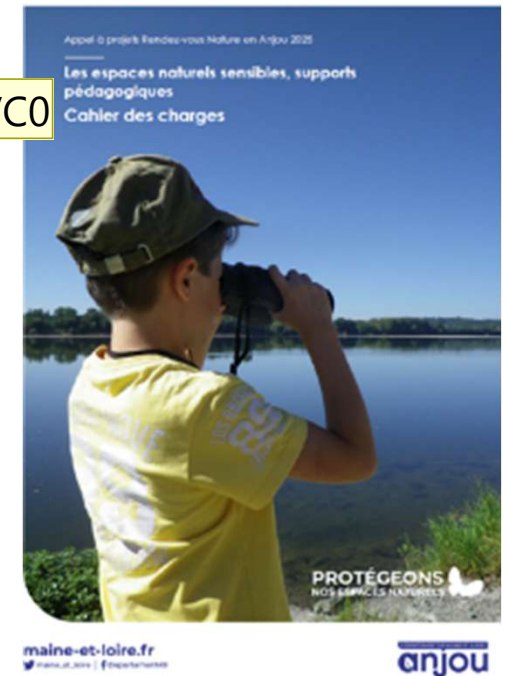
Appel à projets « Les ENS, supports pédagogiques »

Programme d'animations sur les 89 ENS (Rendez-vous Nature en Anjou)

Subvention du Département à hauteur max de 80% (plafond de 5000€)

→ demandes annuelles en direct à faire entre fin mars et fin juin de l'année N-1

VCO



Diapositive 11

VC0

Revoir les images avec les années 2025!

Valérie CHALUMEAU; 2025-02-06T11:20:29.859

DEROULE

1. Rappel : Contexte et organisation de la gouvernance du PDG de l'ENS Hyrôme
2. Les actions menées en 2024 et échanges sur les actions envisagées en 2025 par les divers porteurs de projets
 - Action de coordination /gouvernance
 - Action de protection
 - Action de connaissance
 - Action de gestion restauration
 - Action d'accompagnement des gestionnaires
 - Action de sensibilisation /valorisation



Gouvernance Bilan2024

- 1 réunion par an du COPIL : le 9 février 2024 à Chemillé
- 1 réunion technique à Chanzeaux Moulin du Chapitre en juillet 2024, présentation de la rivière et des aménagements pour les chiroptères réalisés par le CPIE
- Matinée technique Horizon Bocage, avec les divers partenaires 24 septembre 2024 , 17 personnes

**Chemillé
-en-
Anjou**



HORIZON BOCAGE
Association d'Animation Locale
Chemillé-en-Anjou



ESPACE NATUREL
DÉPARTEMENT DE MAINE-ET-LOIRE
anjou



Gouvernance 2025

1 réunion par an du COPIL 25 fév 2025 à Saint Lambert du Lattay (Val du Layon)

1 réunion technique par an

Ou pour l'Hyrôme ??? Sujet souhaité?? Besoin particulier ? EEE?

Renaturation ? Groupe de travail droit de préemption?



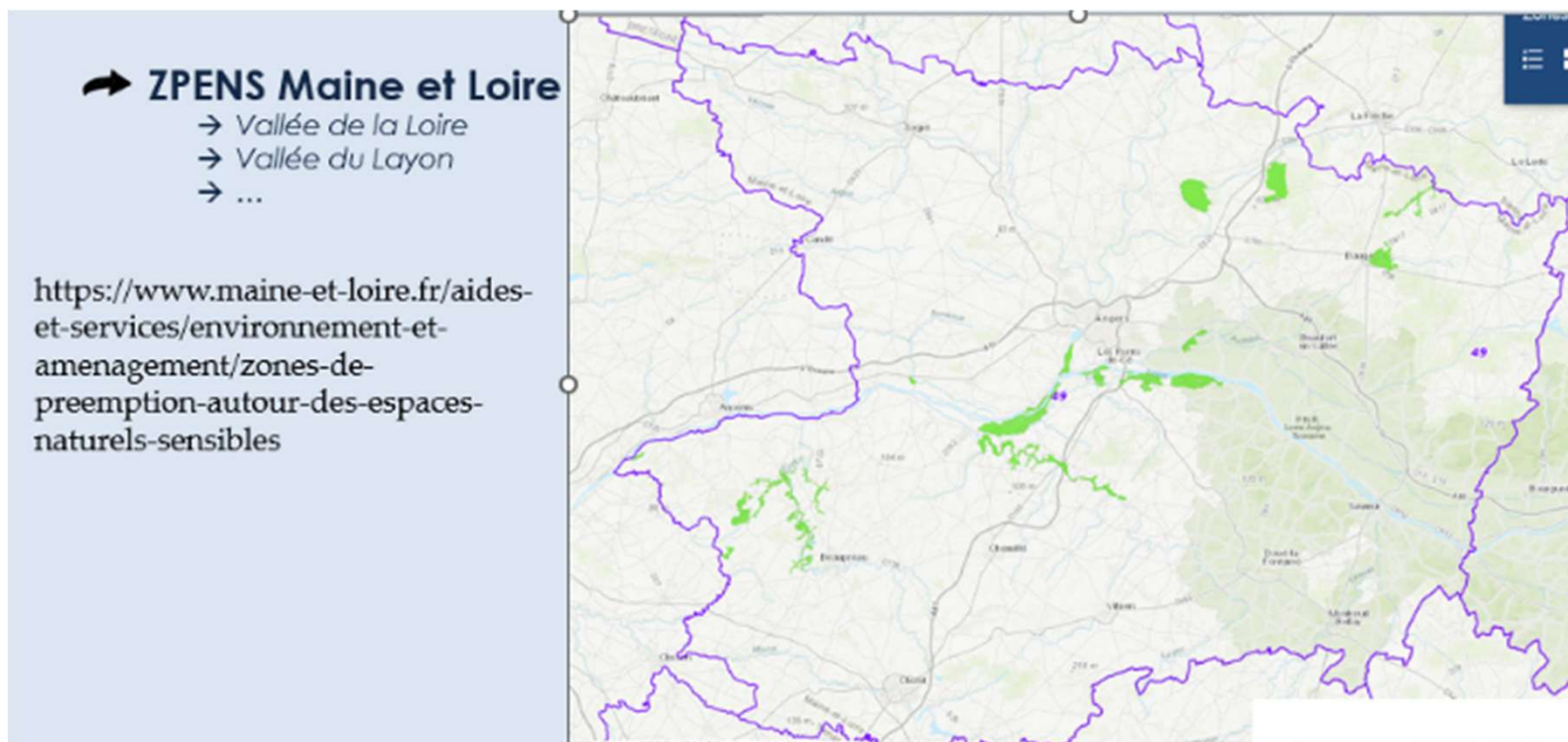
DEROULE

1. Rappel : Contexte et organisation de la gouvernance du PDG de l'ENS Hyrôme
2. Les actions menées en 2024 et échanges sur les actions envisagées en 2025 par les divers porteurs de projets
 - Action de coordination /gouvernance
 - Action de protection
 - Action de connaissance
 - Action de gestion restauration
 - Action d'accompagnement des gestionnaires
 - Action de sensibilisation /valorisation

Action de Protection Bilan 2024

Actions D1,1 et D1,2 droit de préemption et stratégie foncière intéresse la commune de Chemillé qui doit encore statuer sur le sujet.

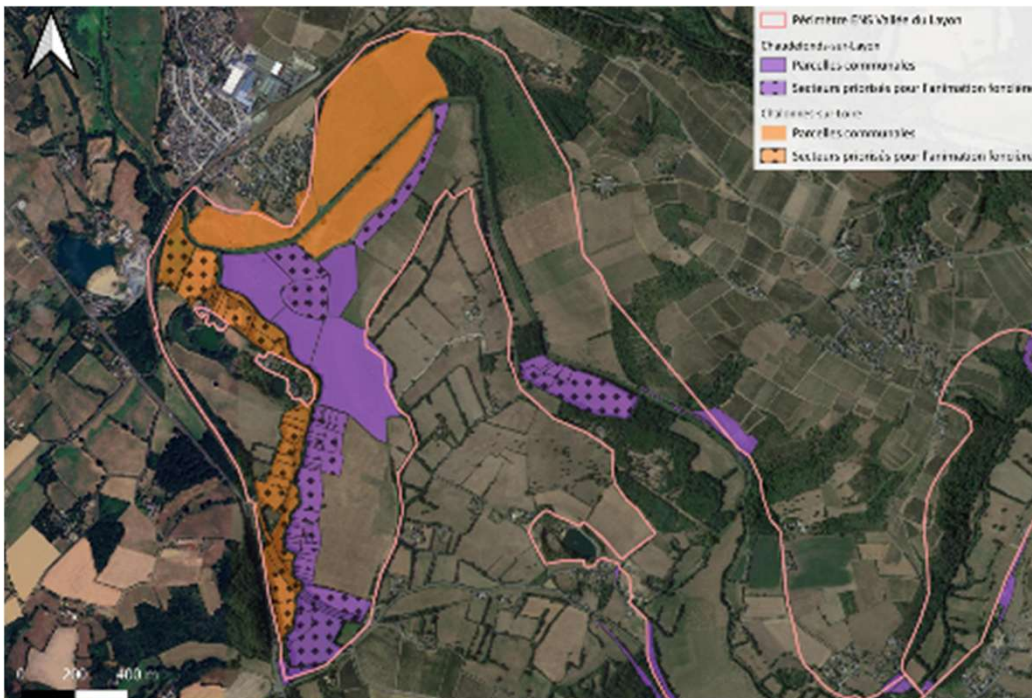
Val du Layon est intéressée, elle a déjà délibéré en ce sens pour la partie Layon, pas de ZPENS sur la vallée de l'Hyrôme mise en place par le département.



Animation foncière Prévisionnel 2025

Proposition de lancer la réflexion sur une politique stratégique : actions du PDG D1.1 et D1.2

Une rencontre peut être organisée avec le CEN et le SLAL sur ce sujet



DEROULE

1. Rappel : Contexte et organisation de la gouvernance du PDG de l'ENS Hyrôme
2. Les actions menées en 2024 et échanges sur les actions envisagées en 2025 par les divers porteurs de projets
 - Action de coordination /gouvernance
 - Action de protection
 - Action de gestion restauration
 - Action de connaissance
 - Action d'accompagnement des gestionnaires
 - Action de sensibilisation /valorisation



Connaissance préservation Bilan 2024

C4.1 : Actualiser les connaissances

A3.1 : Etablir des notices de gestion

Méthodologie

- Travail sur 3 ans (2022-2024),
- Inventaires floristiques exhaustifs & généralistes sur 24 parcelles ,
- Evaluation de l'entretien existant,
- Propositions d'adaptation de l'entretien aux enjeux écologiques.

Fiche-action (réalisée pour chaque parcelle)

| Parcelle | Code D.N.B.F. | Description D.N.B.F. |
|----------|---------------|--|
| 2 | 05 2 | Alignement d'arbres |
| 15 | 05 2 | Présence de haies de basse et moyenne altitude |
| 14 | 7A | Tronc d'arbre d'arbre de grande taille |
| 06 | 05 2 | Alignement d'arbres |
| 28 | 05 2 | Bâches ruscus |

Observations

Le terrain est en pente et est bordé par un mur de pierre. Les parcelles sont séparées par des haies et des arbres. La végétation est diversifiée et comprend de nombreuses espèces de fleurs sauvages. Les parcelles sont bien entretenues et les haies sont régulièrement taillées.

Caractéristiques

Le terrain est en pente et est bordé par un mur de pierre. Les parcelles sont séparées par des haies et des arbres. La végétation est diversifiée et comprend de nombreuses espèces de fleurs sauvages. Les parcelles sont bien entretenues et les haies sont régulièrement taillées.

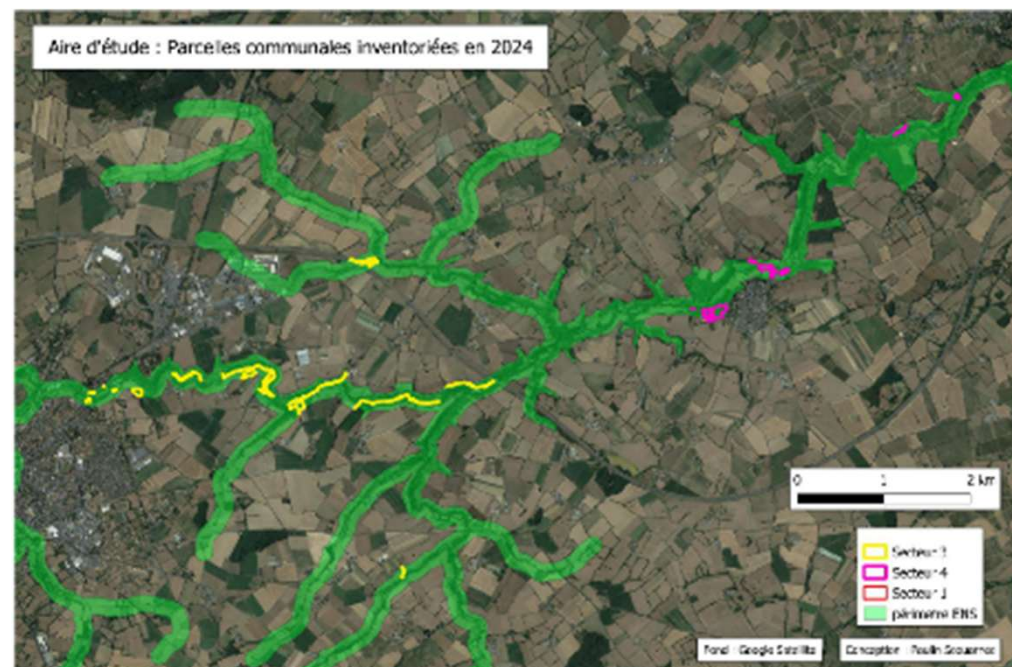


Gestion préservation Bilan 2024

Intervention du CPIE : inventaire et préconisations de gestion

| Type d'opération | code | Intitulé de l'opération | Objectif |
|------------------------|------|--|---|
| Compréhension | C4.1 | Actualiser les connaissances biologiques sur les parcelles communales et mettre en évidence les enjeux de conservation | Poursuite des prospections sur les secteurs 3 et 4 |
| Gestion / Restauration | A3.1 | Établir des notices de gestion simplifiées sur les parcelles communales de l'ENS à enjeu de conservation | Finalisation de la rédaction des notices de gestion |

- 2 secteurs
 - secteur 3 : sentier rando aval Chemillé le long Hyrôme, 32 parcelles
 - secteur 4 : Chanzeaux, 18 parcelles,
- total de presque 13 ha
- Bord de route ou de chemin



Gestion préservation Bilan 2024

- 2 passages (fin mai/début juin, fin juillet)
- Parfois coteaux rocheux apportant plus de diversité
- 633 espèces (2335 observations), 18 espèces patrimoniales
- Diversité flore (380 espèces) surprenante malgré l'artificialisation des parcelles

| Type d'opération | code | Intitulé de l'opération | Objectif | Indicateurs de suivi et de réalisation |
|------------------------|------|--|---|---|
| Compréhension | C4.1 | Actualiser les connaissances biologiques sur les parcelles communales et mettre en évidence les enjeux de conservation | Poursuite des prospections sur les secteurs 3 et 4 | 380 espèces végétales, 633 taxons, 18 espèces patrimoniales |
| Gestion / Restauration | A3.1 | Établir des notices de gestion simplifiées sur les parcelles communales de l'ENS à enjeu de conservation | Objectif: Finalisation de la rédaction des notices de gestion | Fiche de notice de gestion rédigée par parcelle |

Accompagnement des gestionnaires dans leurs pratiques Prévisionnel 2025

Déploiement de l'action B1.1 : « *Informer / former à la biodiversité les agents des collectivités en zone urbaine et espaces publics* ».

Objectifs :

- Informer et sensibiliser les agents de la collectivité au patrimoine naturel local ;
- Envisager les possibles adaptations des pratiques de travail pour une meilleure prise en compte de la biodiversité ;

Opérations prévues :

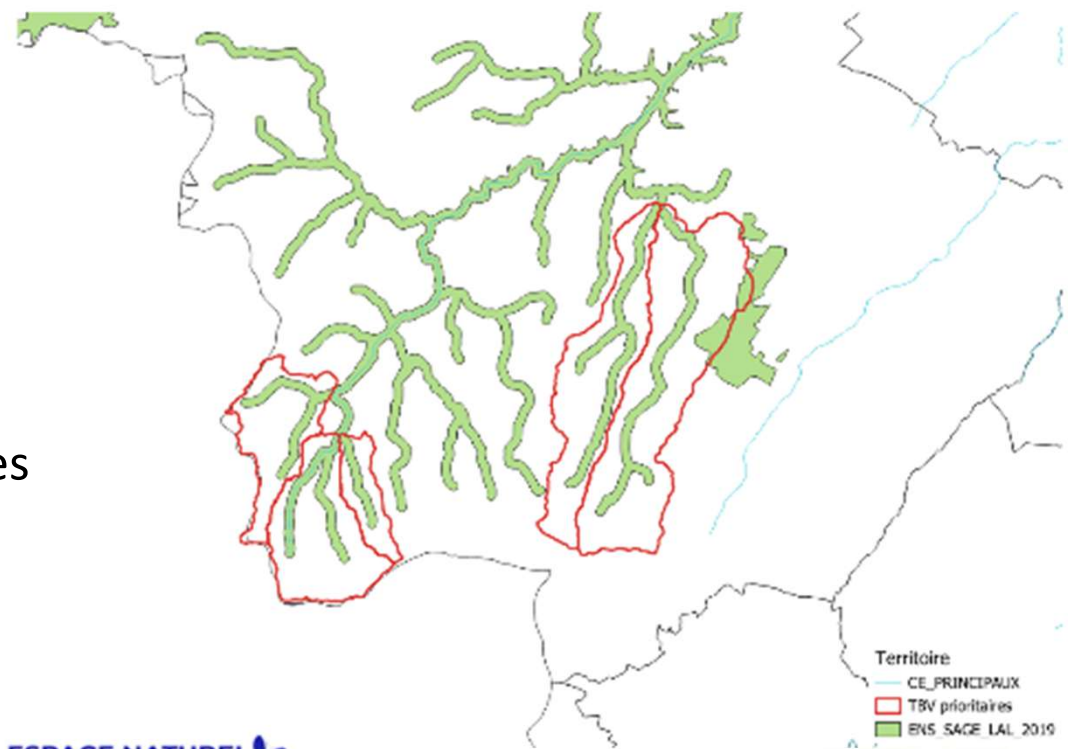
Sensibilisation de 50 agents maximum (en deux groupes), à deux reprises dans l'année (printemps et automne).

Connaissance préservation Prévisionnel 2025

Déploiement de l'action C3.1 :

« *Évaluer l'état de conservation de la trame bocagère afin d'en identifier les secteurs à gérer/restaurer en priorité* ».

- Expertise de 15 km de haies en ciblant les têtes de bassins prioritaires ;
- Evaluation des enjeux de conservation ciblés sur des groupes « bio-indicateurs » : l'avifaune, la flore et les insectes saproxylophages ;
- Rédaction d'un bilan et de préconisations d'intervention.



DEROULE

1. Rappel : Contexte et organisation de la gouvernance du PDG de l'ENS Hyrôme
2. Les actions menées en 2024 et échanges sur les actions envisagées en 2025 par les divers porteurs de projets
 - Action de coordination /gouvernance
 - Action de protection
 - Action de connaissance
 - Action de gestion restauration
 - Action d'accompagnement des gestionnaires
 - Action de sensibilisation /valorisation



Connaissance restauration Bilan 2024

Déploiement de l'action A2.4 : « Restaurer des zones humides à fort potentiel écologique ».

- Programmation des travaux avec deux propriétaires : Mr PAIEN et Mr TIJOU ;

Projet de restauration chez Samuel Païen (parcelle n°374)

| Portage | Type de travaux | Nombre |
|--------------|--|--------------------|
| SLAL | Fourniture d'un abreuvoir 800 litres en béton | 1 |
| | Fourniture d'une pompe solaire | 1 |
| | Barrière de 5 mètres de large en acier galvanisé pose et fourniture | 1 |
| | Pose et fourniture de clôtures sur les linéaires le nécessitant (HT) | Environ 125 mètres |
| SAMUEL PAÏEN | Réparation des clôtures existantes | Environ 105 mètres |
| | Broyage de la végétation avant la pose/réparation des clôtures | Environ 230 mètres |

Projet de restauration chez Jean-Robert Tijou (parcelle n°366)

| Portage | Type de travaux | Nombre |
|-------------------|---|--|
| SLAL | Pose des clôtures barbelées 4 fils | Environ 190 mètres |
| | Broyage de la végétation de la ripisylve | Environ 120 mètres sur 3 mètres de largeur |
| | Menus travaux de bûcheronnage sur la ripisylve | / |
| | Pose d'un compteur d'eau ? | 1 |
| | Pose d'un tuyau Ecopal diamètre 600 mm | 1 |
| | Retalutage du fossé pour permettre la traversée par un troupeau | Moins de 500m ³ |
| JEAN-ROBERT TIJOU | Création d'une ouverture dans la haie au nord-est de la parcelle. | / |
| | Entretien des haies avant pose de clôture électrique et barbelées | Environ 220 mètres |
| | Pose de clôture électrique | Environ 150 mètres |

Gestion restauration Prévisionnel 2025

Déploiement de l'action A2.4 : « Restaurer des zones humides à fort potentiel écologique ».



Projet de restauration chez Jean-Robert Tijou (parcelle n°366)

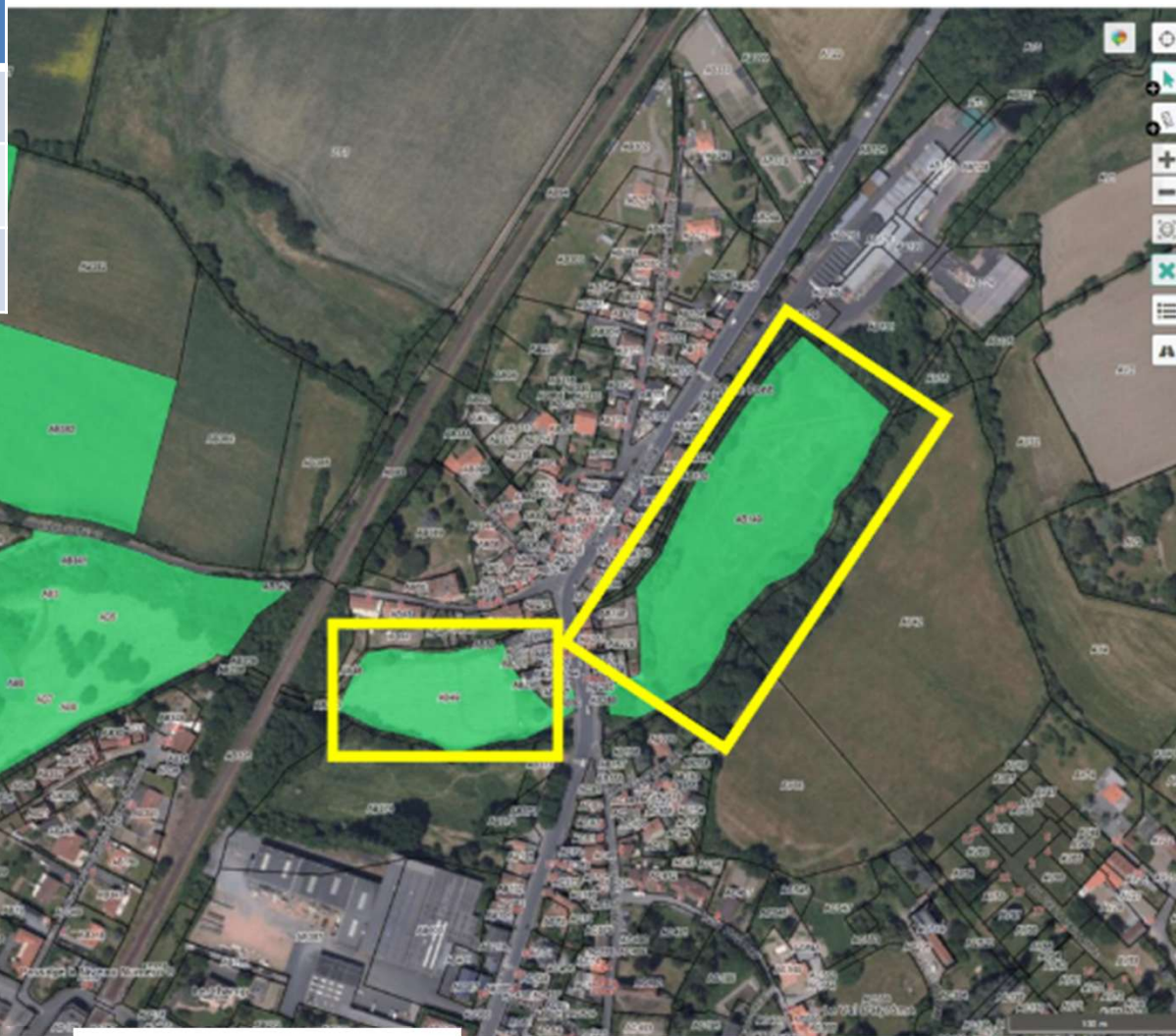
Réalisation des travaux !

Projet de restauration chez Samuel Paien (parcelle n°374)



Sensibilisation Restauration Bilan 2024

| parcelle | contenance | localisation |
|----------|----------------------|----------------|
| AB9 | 5075 m ² | En rouge |
| AB49 | 5567m ² | En jaune amont |
| AB149 | 14700 m ² | En jaune aval |



Surface
totale
2ha53

Gestion restauration Prévisionnel 2025

- Bilan rencontre propriétaire Hutchinson
- 2 parcelles voire 3 parcelles
- Convention d'occupation de la parcelle AB149 afin que la mairie et ses habitants puissent jouir d'un chemin de randonnée. C'est imminent.
- Cesser l'entretien des berges de l'Hyrôme sur environ 3 à 5 mètres de large afin de laisser la ripisylve se développer et les arbres pousser pour permettre de stabilité de la berge et attirer la biodiversité sur cet espace
- Discuter avec le propriétaire pour modifier les périodes de fauchage afin de privilégier un fauchage mi-juillet uniquement.
- Recherche possibilité de pâturage si possible



Gestion préservation Bilan 2024

A2.6: Mettre en place des aménagements en faveur de la biodiversité sur le vieux patrimoine bâti (chiroptères notamment)

- Mise en place de 56 aménagements sur 7 sites :
 - 53 gîtes posés en façade, sur des arbres ou dans des combles ;
 - Utilisation de modèles différents (compartimentation variée, utilisation de divers matériaux : béton, bois, briques creuses, matériaux composite) ;
 - 3 réaménagements de bâtiments) ;
- Réalisation d'un suivi biologique : présence ou indices de présence dans 4 gîtes aménagés !

| Sites aménagés | Nombre d'aménagements |
|------------------------------|-----------------------|
| Camping de Coulvée | 13 |
| Secteur de Camifolia | 17 |
| DHA Bois | 1 |
| Moulin de la Roche Jeannette | 8 |
| Moulin Neuf | 3 |
| Moulin du Chapitre | 9 |
| Boisement du Chapitre | 5 |



Gestion préservation Prévisionnel 2025

A2.6: Mettre en place des aménagements en faveur de la biodiversité sur le vieux patrimoine bâti (chiroptères notamment)

- Actions sur 3 nouveaux sites de l'ENS : l'école de musique, un moulin localisé « rue des 4 Moulins », le bâtiment technique de Chemillé-en-Anjou ;
- Installations de gîtes de façade et/ou d'aménagements spécifiques : fixation des volets, création d'ouvertures pour l'accès à une cave...
- Réalisation d'un second suivi biologique ;
- Rédaction d'un bilan de l'action.



Gestion préservation Prévisionnel 2025

Simon Logerais

Étude sur les coteaux résilients

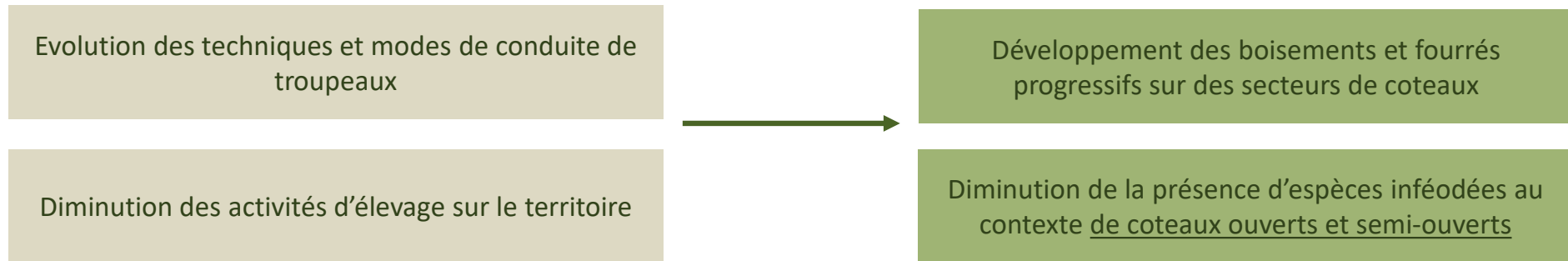


Coteaux résilients – Portage d'action en faveur des coteaux

Mathilde Noblet - CEN Pays de la Loire & Simon Logerais
Chambre d'agriculture des Pays de la Loire



Une évolution de l'utilisation des coteaux et de la végétation



4 actions liées aux coteaux inscrites dans le plan de gestion



Contexte du projet



- **2022 : Mise en place du projet**
 - Sollicitation du CPIE et du SLAL pour porter des actions liées aux coteaux – Réunion des partenaires
 - Demande de financement auprès de Mauges Communautés dans le cadre de l'appel à projet Climat & Agriculture (40 % du financement total)
 - Demande de financement au titre de la politique ENS Département du Maine-et-Loire (60 % du financement total)
- **Mars 2023: Validation du projet « Coteaux résilients » (2023 – 2025) porté par le CEN Pays de la Loire en lien avec la Chambre d'Agriculture des Pays de la Loire**



Les objectifs du projet « Coteaux résilients »



Maintenir et restaurer des milieux de coteaux ouverts et semi-ouverts

Soutenir des modes d'élevage résilients face aux changements climatiques



- Valoriser des coteaux à enjeux écologiques et agricoles
- Capitaliser des retours d'expériences de valorisation fourragère des végétations naturelles par des ruminants pour redonner aux coteaux une valeur par l'usage



Projet d'une durée de 3 ans – 2023 / 2025

1. Identifier les coteaux à enjeux biodiversité & d'élevage 2023

2023 - 2025

2. Mise en place de chantiers pilotes sur les coteaux

2025

3. Synthèse des suivis écologiques et pastoraux

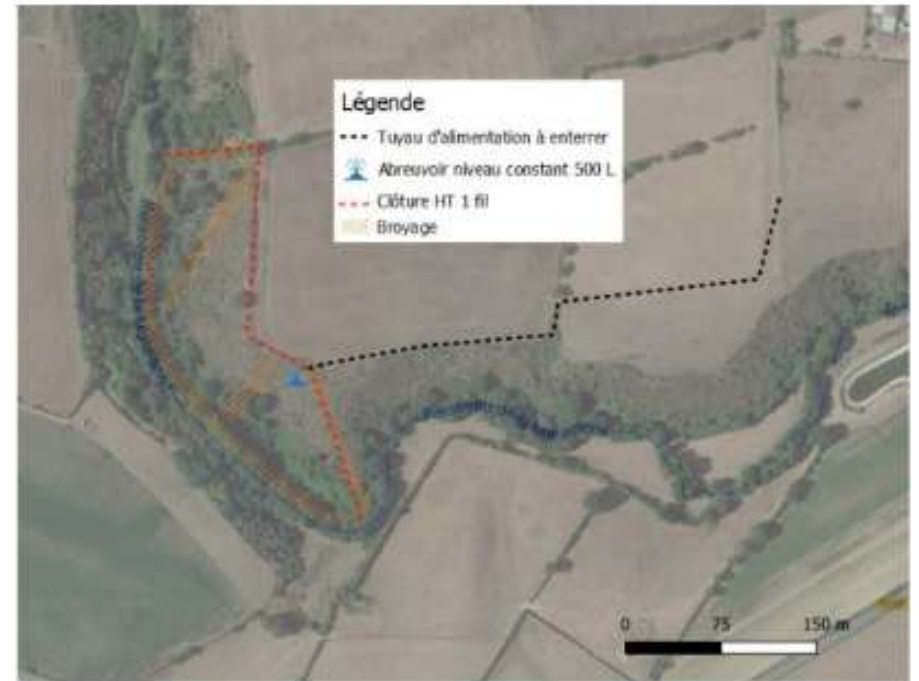


Contenu et déroulement du projet



Identifier les coteaux à enjeux biodiversité et d'élevage

- **Avril 2023** : envoi des courriers et sollicitations de contacts ciblés
- **Mai à septembre 2023** : Rencontres des éleveurs intéressés : recueil de pratiques, évaluation **partielle** des enjeux de biodiversité → 8 éleveurs rencontrés
- **Septembre – Novembre 2023** : Définition de 7 pré-projets – Environ **13 hectares de coteaux concernés**
- **A finaliser en 2024 pour ce volet :**
 - Enjeux biodiversité à compléter pour l'ensemble des projets choisis
 - Organisation d'une réunion d'information et de sensibilisation auprès des éleveurs du territoire

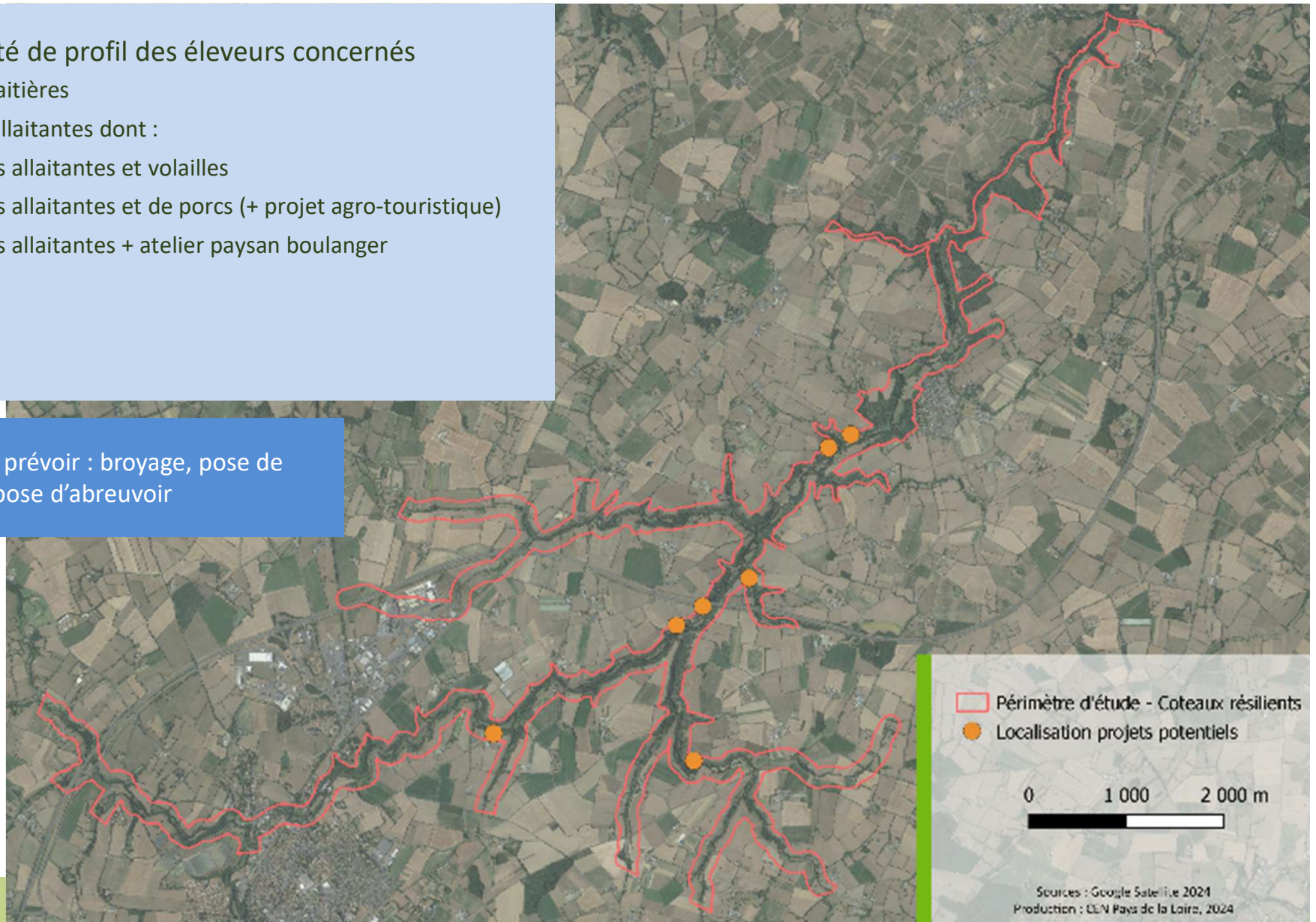


| N° | Désignation | Unité | Quantités estimées |
|----|---|---------|--------------------|
| 1 | Fourniture de piquets châtaignier | ml | 400 |
| 2 | Fourniture fils et quicaille et accessoires | ml | 400 |
| 3 | Mise en place du matériel de clôture | ml | 400 |
| 4 | Fourniture abreuvoir, tuyau d'alimentation et accessoires | forfait | 1 |
| 5 | Mise en place abreuvoir et réglage | forfait | 1 |
| 11 | Broyage | ml | 2730 |

Une diversité de profil des éleveurs concernés

- 2 éleveurs de vaches laitières
- 5 éleveurs de vaches allaitantes dont :
 - 1 éleveur de vaches allaitantes et volailles
 - 1 éleveur de vaches allaitantes et de porcs (+ projet agro-touristique)
 - 1 éleveur de vaches allaitantes + atelier paysan boulanger
- Dont 3 éleveurs bio

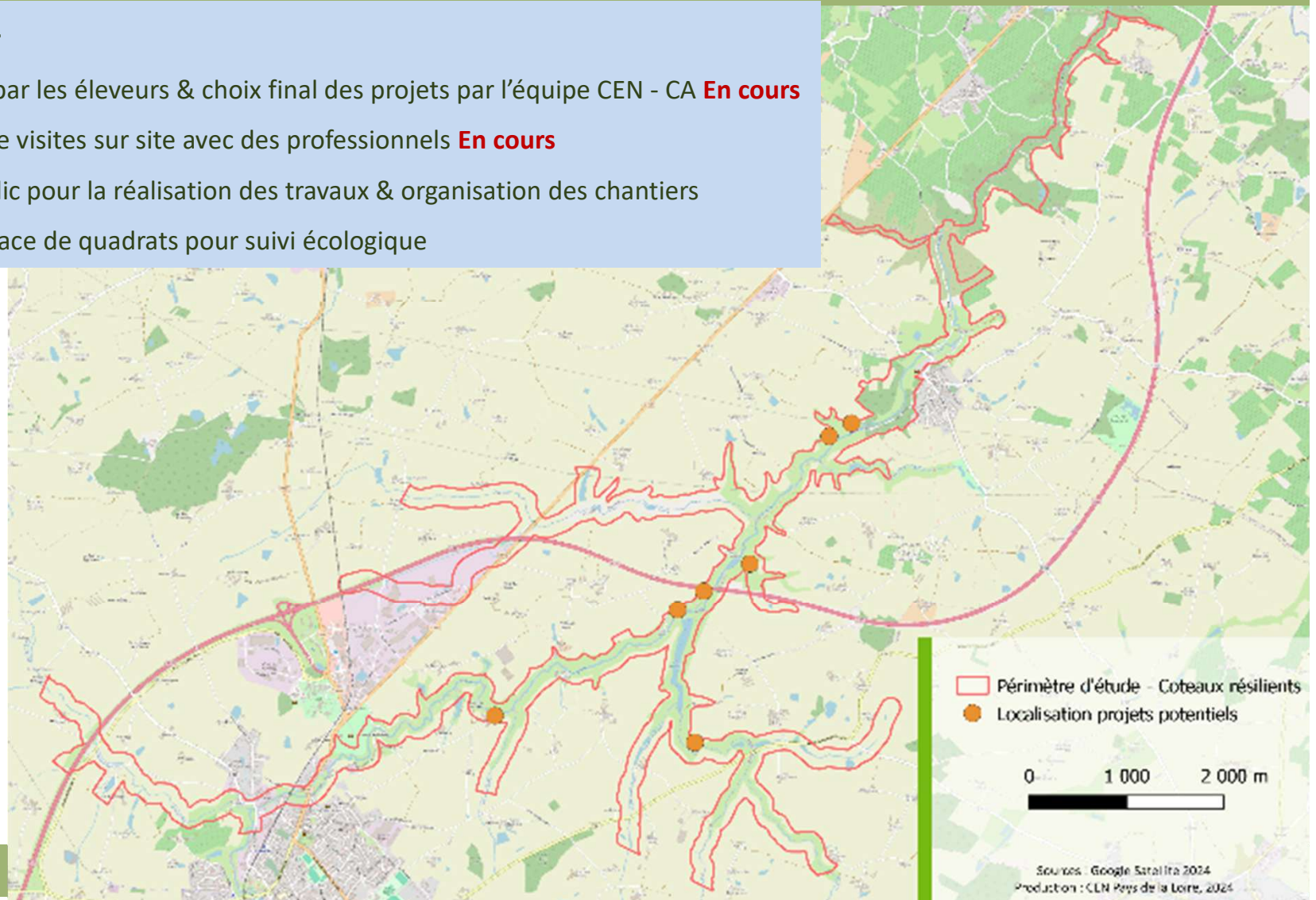
Principaux travaux à prévoir : broyage, pose de clôtures, pose d'abreuvoir



Mise en place de chantiers pilotes sur les coteaux

Les étapes en cours ou à venir

- Validation des pré-projets par les éleveurs & choix final des projets par l'équipe CEN - CA **En cours**
- Budgétisation - Prévion de visites sur site avec des professionnels **En cours**
- Convention et marché public pour la réalisation des travaux & organisation des chantiers
- Etat des lieux et mise en place de quadrats pour suivi écologique



Synthèses des suivis écologiques et pastoraux (sur la base de retours d'expériences)

Valoriser sur le long terme les projets réalisés pour préserver les coteaux en participant au maintien des activités d'élevage cohérentes avec les milieux naturels



Rendez-vous fin 2025 ! (ou 2026...)

| Type d'opération | code | Intitulé de l'opération | Maître d'ouvrage confirmé | Prestataires Partenaires | Montant € HT | Montant € TTC | Indicateurs de suivi et de réalisation |
|------------------------|------|---|---------------------------|---------------------------|--------------|---------------|--|
| Gestion / Restauration | A2.2 | Mettre en place des chantiers pilotes d'entretien/restauration des pelouses sèches et affleurements rocheux | CEN PDL | Chambre d'Agriculture PDL | 41 475 € | 49 220 € | Accompagnement de 5 projets/éleveurs incluant les états des lieux, prog. des actions 2024, conventionnement et marchés |

DEROULE

1. Rappel : Contexte et organisation de la gouvernance du PDG de l'ENS Hyrôme
2. Les actions menées en 2024 et échanges sur les actions envisagées en 2025 par les divers porteurs de projets
 - Action de coordination /gouvernance
 - Action de protection
 - Action de connaissance
 - Action de gestion restauration
 - Action d'accompagnement des gestionnaires
 - Action de sensibilisation /valorisation



Sensibilisation Bilan 2024

Actions de la Maison de la Nature du Layon –association collégiale

Coordination Thibaut CARON – biodivart@ecomail.fr

- B3.1- animations découverte des ENS
- B3. 4 –restauration de sentier d’interprétation
- Actions vis-à-vis des scolaires et des accueils de loisirs
- Actions vis –à-vis du grand public

Programme d’activités de septembre 2024 à juin 2025 bilan non finalisé :

Public :

Club jeunes enfants – 10 demi-journées

petite enfance – 2 demi-journées

Accueils de loisirs et espace jeunesse – 2 demi-journées

Scolaires – 8 demi-journées

Entretien sentier d’interprétation : 3 jours

Objectifs :

- ▶ Gestion d’un sentier d’interprétation
- ▶ Education à l’environnement
- ▶ Sensibiliser le public à la biodiversité
- ▶ Soutenir une dynamique locale

| Pour un financement Départemental de 60% | | |
|--|-------------|-------------------|
| Recettes | Montants HT | |
| TOTAL | | 7 950,00 € |
| Subvention CD49 | 60% | 4 770,00 € |
| Maison de la Nature du Layon | 0% | - € |
| Ecole de Saint Lambert du Lattay | 2% | 159,00 € |
| Mairie de Val-du-Layon | 38% | 3 021,00 € |



Sensibilisation Prévisionnel 2025

Actions de la Maison de la Nature du Layon –association collégiale

Coordination Thibaut CARON –Biodivart biodivart@ecomail.fr

- B3.1– animations découverte des ENS
- B3. 4 –restauration de sentier d’interprétation
- Actions vis-à-vis des scolaires et des accueils de loisirs
- Actions vis –à-vis du grand public

Objectifs :

- ▶ **Gestion d’un sentier d’interprétation**
- ▶ **Education à l’environnement**
- ▶ **Sensibiliser le public à la biodiversité**
- ▶ **Soutenir une dynamique locale**

Programme d’activités de septembre 2024 à juin 2025

Le prochain programme 2025-2026 sera présenté à l’été 2025!



Sensibilisation Bilan 2024

**12 Animations grand public différentes sur 19 dates (de avril à décembre),
organisées par 10 structures avec 7 animateurs, rassemblant 374 participants**

| animation | dates | structure animatrice | animateur | nombre de participants |
|---|--------------------------------------|---|---------------------------|------------------------|
| L'INSECTARIUM | 2024-09-22 | Jardin Camifolia | Compagnie Quart de Soupir | 110 |
| Plantes sauvages comestibles | 6 et 13 avril, 4 et 26 mai | Michel Kotenkoff | Michel Kotenkoff | 12 , 13, 11 , 15 |
| L'Arbre et la nature en toute saison : Utiliser ses 5 sens - N°1 | 18 avril, 4 juillet, 10 oct , 12 déc | Horizon Bocage/ Centre Social de Chemillé | Horizon Bocage | 16, 15 , 12, 0 |
| La vie de l'Arbre de la graine à la décomposition du bois | 2024-09-28 | Horizon Bocage | Horizon Bocage | 8 |
| Découvrir et comprendre le paysage de la vallée l'Hyrôme | 2024-10-12 | Horizon Bocage | Horizon Bocage | 12 |
| Rando commentée "à la découverte de l'ENS de la vallée de l'Hyrôme" | 2024-05-23 | Syndicat Layon Aubance Louets | CPIE LOIRE ANJOU | 14 |
| Géologie et biodiversité | 2024-05-25 | Maison de la Nature du Layon | BiodivArtisan | 19 |
| Balade autour de la ferme | 2024-10-13 | CIAP 49 | CIAP 49 | 4 |
| Entretien Végétal en Déambulation | 2024-07-05 | Les Chevalins | Un Pas de côté | 50 |
| Zone humide à la loupe | 16 et 24 juillet | Un Pas de Côté | BiodivArtisan | 24, 14 |
| Histoire de bec | 2024-12-07 | Un Pas De côté | BiodivArtisan | 11 |
| Petites bêtes de l'Hyrôme | 2024-08-02 | FDPPMA | FDPPMA | 14 |



Sensibilisation Bilan 2024

**12 Animations grand public différentes sur 19 dates (de avril à décembre),
organisées par 10 structures avec 7 animateurs, rassemblant 374 participants**



Sensibilisation Bilan 2024



Sensibilisation Prévisionnel 2025

**15 Animations grand public différentes sur 20 dates (de mars à décembre),
organisées par 7 structures avec 9 animateurs**

| titre animation | dates | structure animatrice | animateur | lieu |
|---|-----------------------------------|---|---------------------------|-------------------------|
| exposition Science Tour : 20 000 lieux aquatiques | 1 er mai | Jardin de Camifolia | Les petits débrouillards | Camifolia, Chemillé |
| Plantes sauvages comestibles | 23-mars | Michel Kotenkoff | Michel Kotenkoff | étang coulvee |
| L'Hyrôme au fil des saisons | 08 avril, 8 juill, 21 oct, 10 déc | CPIE/ Centre Social de Chemillé | CPIE LOIRE ANJOU | étang coulvee |
| Plantes sauvages comestibles | 03-mai | Michel Kotenkoff | Michel Kotenkoff | Mairie, Chemillé |
| Plantes sauvages comestibles | 14-sept | Michel Kotenkoff | Michel Kotenkoff | Hyrôme , la Coudraye |
| Plantes sauvages comestibles | 27 avril, 04 oct | Michel Kotenkoff | Michel Kotenkoff | Roche Janette, Chemillé |
| Plantes sauvages comestibles | 13-avr | Michel Kotenkoff | Michel Kotenkoff | St lézin |
| La haie nourricière | 18 mai et 25 oct | Michel Kotenkoff | Michel Kotenkoff | St lézin |
| Les mystères de l'Hyrome | 09-juin | Mairie de Chemillé | Théâtre de l'Evre | Moulin de Drapras |
| cueillette dégustation plantes sauvages | 26-avr | Maison de la Nature du Layon | Anne Tremblay, thérapeute | Hyrôme , la Coudraye |
| amphibiens , Chauve-souris, rapace | 10-oct | Maison de la Nature du Layon | MNL | Hyrôme , la Coudraye |
| Biodiversité, exploitation agricole, ARBRES | 04-oct | Chambre d'Agriculture des Pays de la Loire / CPIE Loire Anjou | Ch d'Agriculture | les Blottières Chemillé |
| Vivant | 20-sept | Maison de la Nature du Layon | CIE A TRAVERS CHAMPS | Hyrôme , la Coudraye |
| Rando commentée "à la découverte de l'ENS de la vallée de l'Hyrôme" | 20-juin | SYNDICAT LAYON AUBANCE LOUETS | CPIE LOIRE ANJOU | Vallée de l'Hyrome |
| Petites bêtes aquatiques de l'Hyrôme | 17-juil | Fédération de Maine-et-Loire pour la Pêche et la Protection du Milieu Aquatique | FDPPMA | Hyrôme , la Coudraye |





DEROULE

1. Rappel : Contexte et organisation de la gouvernance du PDG de l'ENS Hyrôme
2. Les actions menées en 2024 et échanges sur les actions envisagées en 2025 par les divers porteurs de projets
3. **Éléments financiers**



Bilan financier 2024

| Porteur de projet | Montant prévisionnel | Montant réalisé | N° action du PDG | Remarques |
|-------------------|----------------------|-----------------|------------------|--|
| SLAL /CPIE | 30 000 € | 27 333 € | A2.4 | Valorisation prairie humide |
| | | | B2.4 | Amélioration gestion Plan d'eau |
| | | | F1.1 | Coordination gouvernance |
| Chemillé | 0 € | 0 € | | |
| CPIE | | | | |
| MNL | 7 800 € | 5 935 € | B 3.2 | Sensibilisation scolaire et extra-scolaire |
| CEN/C. d'agri | | | A 2.2 | Dossier sur 3 ans (2023-2025) coteau résilient |
| TOTAL | | | | |



Projet financier 2025

| Porteur de projet | Montant prévisionnel | Montant retenu | N° action du PDG | Remarques |
|-------------------|----------------------|-----------------|------------------|---|
| SLAL /CPIE | 8 192 € | 8 192 € | A 2. 4, B2.4 | Remis en pâturage , action de 2024, sensibilisation gestionnaire plan d'eau |
| | | | C 3.1 | Inventaire typologie état haie (CPIE) |
| Chemillé | 10 200 € | 5 200 € | A 2.7 et B1.1 | Renaturation prairie humide en pâturage, formation agents gestion (Action B3.4 sentier interprétation non retenue) |
| CPIE | 8 242 € | 8 242 € | A 2.6 | Aménagement chiroptères |
| MNL | 8 000 € | 6 000 € | B 3.2 | Sensibilisation scolaire et extra-scolaire |
| CEN/Ch. d'agri | | | A 2.2 | Dossier sur 3 ans (2023-2025) coteau résilient |
| TOTAL | 36 874 € | 27 634 € | | Maximum selon réalisation non finalisée |



MERCI DE VOTRE ATTENTION

Syndicat Layon Aubance Louets
ZA du Léard - Thouarcé
49380 Bellevigne-en-Layon
Tél. 02 41 97 80 80 (standard)

Valérie CHALUMEAU – chargée biodiversité (ENS – EEE)
02 41 97 80 92 / 07 43 15 66 21
Email: v.chalumeau@layonaubancelouets.fr

