

# ESPACE NATUREL SENSIBLE (ENS) DE LA VALLÉE DU LAYON

COMITÉ DE GESTION

*25 Février 2025 – Saint Lambert du Lattay – Val du Layon*





# ORDRE DU JOUR

1. Rappel du contexte et de l'organisation de la gouvernance du PDG de l'ENS Layon
2. Les actions menées en 2024 et échanges sur les actions envisagées en 2025
3. Éléments financiers





# DEROULE

1. Rappel : Contexte et organisation de la gouvernance du PDG de l'ENS Layon
2. Les actions menées en 2024 et échanges sur les actions envisagées en 2025 par les divers porteurs de projets
3. Eléments financiers



# 89

sites identifiés  
espaces naturels  
sensibles

- ↪ pas de portée juridique
- ↪ 10 % du territoire en ENS
- ↪ 6 grands paysages



« C'est un site naturel offrant un intérêt majeur sur le plan paysager, géologique ou écologique et pour lequel le Département mène une politique de préservation et de valorisation. »

## Rappel : Contexte

# L'ENS de la Vallée du Layon

› 857 ha (cours d'eau et ses affluents + bande tampon d'environ 100 m).



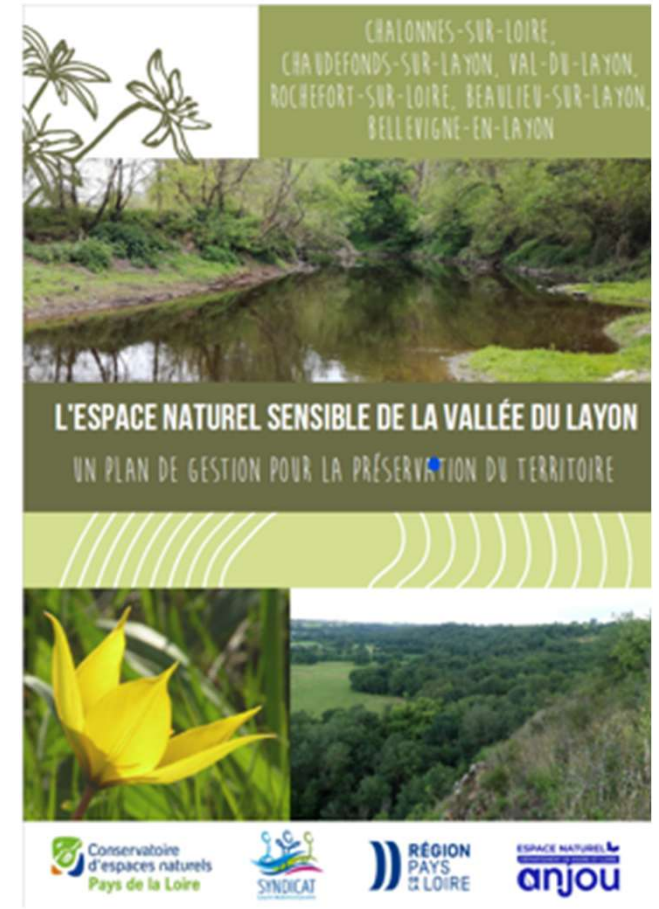
# L'outil « Plan De Gestion-PDG »

<https://layonaubancelouets.fr/project/la-vallee-du-layon-un-espace-naturel-sensible/>

### Qu'est ce qu'un plan de gestion ?

- ✓ améliorer la **connaissance** sur les sites, les habitats et les espèces
- ✓ identifier **les leviers d'actions** pour mieux les **préserver**.
- ✓ Plusieurs étapes : état des lieux, enjeux, programme d'actions, évaluation

- **5 ans (2023-2027)**
- **36** fiches action
- **5 grands domaines d'intervention**
  - GO- Gouvernance : 3 fiches
  - PR- Protection : 3 fiches
  - CO- Connaissance : 5 fiches
  - GE- Gestion Préservation : 15 fiches
  - SE- Valorisation Sensibilisation : 10 fiches



*Livret simplifié du PDG*

## Exemple d'une fiche action

<b>Code CO 4</b> Priorité modérée	<b>Diagnostiquer l'ensemble de la rivière afin d'identifier les secteurs à enjeux de conservation pour les mammifères semi-aquatiques</b>
Objectif à long terme	Mieux connaître son territoire
Objectif du plan de gestion	Harmoniser et compléter les connaissances relativement à certains secteurs ou espèces à enjeux

### Généralités

<b>Contexte et problématique</b>	<p>Le diagnostic met en évidence la présence de trois mammifères semi-aquatiques, dont le front de colonisation récent remonte depuis une dizaine d'années la vallée du Layon : le Castor d'Europe, La Loutre d'Europe et le Campagnol amphibie. Ces trois mammifères bénéficient d'une protection réglementaire, et d'une situation encore préoccupante au vu de leur statut liste rouge.</p> <p>Le <a href="https://www.ecologie.gouv.fr/sites/default/files/PNA_loutre_d_europe_2019-2028.pdf">second PNA Loutre</a> (<a href="https://www.ecologie.gouv.fr/sites/default/files/PNA_loutre_d_europe_2019-2028.pdf">https://www.ecologie.gouv.fr/sites/default/files/PNA_loutre_d_europe_2019-2028.pdf</a>) et sa déclinaison en Pays de la Loire présentent 7 actions destinées à mieux connaître, mieux protéger et sensibiliser, en mettant en évidence que ces actions en faveur de la Loutre d'Europe pourront bénéficier aux autres mammifères semi-aquatiques.</p> <p>La mise en place un suivi de la répartition de ces espèces sur la vallée permet en outre de communiquer auprès des usagers du site (riverains, associations de pêche) et de favoriser sa prise en compte dans les actions de gestion / restauration des interfaces berges - rivière.</p> <p>Enfin, il apparaît important de coordonner cette action aux suivis réalisés sur ces groupes par la RNR ou sur la vallée de l'Hydrome, ainsi que ceux réalisés dans le cadre de la déclinaison régionale du PNA ou des autres programmes en faveur de ces espèces.</p>
----------------------------------	--

<b>Habitats / espèces cibles</b>	Ripisylve et milieux aquatiques, Mammifères semi-aquatiques
----------------------------------	---

<b>Périmètre d'action</b>	<p>Vallée du Layon</p> 
---------------------------	--

### Modalités de mise en œuvre et suivi

<b>Réalisation</b>	<p>Le phasage de l'action sera le suivant :</p> <ol style="list-style-type: none"> <li>1. Définition des secteurs à prospecter (secteurs historiques, front de colonisation) ;</li> <li>2. Prospection des secteurs définis. Le protocole sera à élaborer en concertation avec l'animateur de la déclinaison du PNA Loutre et les organismes compétents (LPO, OFB, Société Française pour l'Étude et la Protection des Mammifères, ...);</li> <li>3. Cartographie des espèces (répartition, dénombrement) et banarisation au sein d'une base de données naturaliste (en assurant l'articulation au niveau national SGNP) ;</li> <li>4. Identification de l'état de conservation des habitats d'espèces (pressions, menaces, enjeu de restauration et/ou action de préservation) ;</li> <li>5. Rédaction d'un bilan patrimonial</li> </ol>
--------------------	---

<b>Calendrier prévisionnel</b>	2023	2024	2025	2026	2027
	X	X			
<b>Évaluation de l'opération</b>	<ul style="list-style-type: none"> <li>✓ Cartographie SIG avec pointage des espèces patrimoniales</li> <li>✓ Bilan patrimonial avec définition des zones à enjeu de conservation.</li> </ul>				
<b>Opérations associées</b>					
	Structure(s) porteuse(s) prescrite(s) :		LPO Anjou / CPIE		
	Partenaires techniques :		SLAL / Communes / CEN / Fédération de pêche / OFB / SFEPM		
<b>Faisabilité</b>	Bonne sous condition d'autorisation d'accès aux parcelles.				
<b>Cout et financement</b>					
<b>Budget estimatif</b>	Définition des secteurs à prospecter et prospections : 3300-5500 € Établissement du bilan patrimonial / des enjeux et cartographie sous SIG : 1100-2200 € Montant total estimé : 4400-7700 €				
<b>Financements potentiels</b>	Aide au financement possible par le Département jusqu'à 60% du montant total Possibilité de financement complémentaire par le DREAL pour les espèces relevant d'un plan national d'action				

# La coordination et l'animation

## MAITRES D'OUVRAGE

- Collectivités:  
Communes, SLAL, EPCI
- Associations :  
CEN, CPIE, Horizon Bocage, MNL...
- Institutions :  
CA, fédé de chasse ...

*Mise en œuvre des fiches  
action*

## COORDINATEUR

SLAL, avec l'appui du CEN  
Pays de la Loire

*Anime, centralise et créer  
du lien*

## PARTENAIRES TECHNIQUES ET FINANCIERS

Département 49  
Régions PDL  
AELB  
Autres...

*Appuie techniquement et  
financièrement*

Comité de gestion : Suivi et évaluation  
Réunions: 1 fois/an et une journée technique

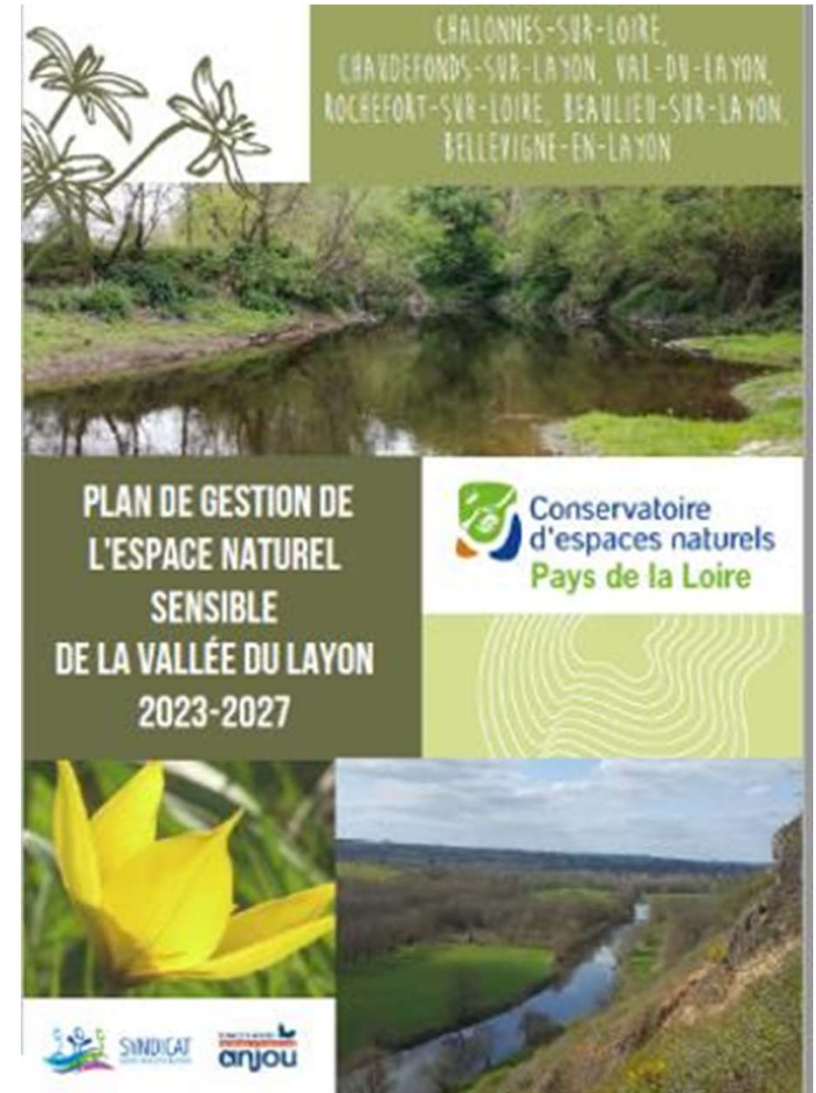


# Le financement des fiches action et du PDG

**Soutien financier du département de Maine-et-Loire au travers du règlement d'aides « espèces et sites prioritaires » :**

- Taux maxi de 60 % pour la mise en œuvre d'action
  - Inventaires/connaissance
  - Travaux de gestion/restauration
  - Ouverture au public/valorisation
- Taux maxi à 80 % pour le soutien à l'acquisition
- demandes soumises à l'avis de la commission permanente du dpt 49

**Soutien financier de la région et du Fonds vert pour l'animation et la mise en œuvre du PDG**



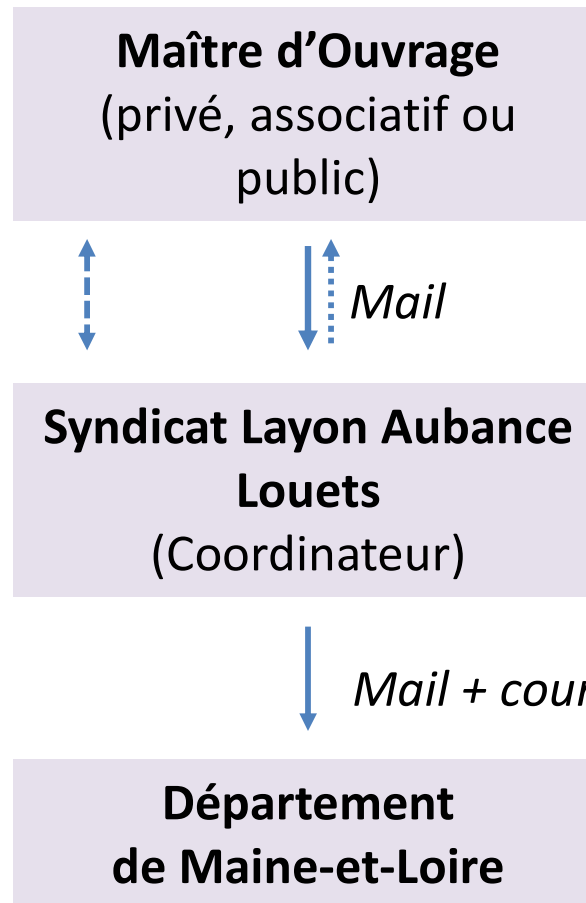
# La démarche de demande de subvention

1 - Ecriture de la demande de financement et de dérogation de commencement de l'opération avant retour →  
Modèles types

2 - Centralisation et conformité

3 - Traitement de la demande et préexamen avec le département

4- Analyse et instruction de la demande



5 – Accord de financement et de dérogation  
*Courrier*

# Le financement des animations pédagogiques

## Dispositif proposé par le Département :

### Appel à projets « Les ENS, supports pédagogiques »

*Programme d'animations sur les 89 ENS (Rendez-vous Nature en Anjou)*

*Subvention du Département à hauteur max de 80% (plafond de 5000€)*

→ demandes annuelles en direct à faire entre fin mars et fin juin de l'année N-1

VCO



## Diapositive 11

---

**VCO**

Revoir les images avec les années 2025!

Valérie CHALUMEAU; 2025-02-06T11:20:29.859

# DEROULE

1. Rappel : Contexte et organisation de la gouvernance du PDG de l'ENS Layon
2. Les actions menées en 2024 et échanges sur les actions envisagées en 2025 par les divers porteurs de projets
  - Action de gouvernance /coordination
  - Action de protection (foncier)
  - Action de connaissance et de gestion préservation
  - Actions d'accompagnement des gestionnaires dans leurs pratiques
  - Action de valorisation/sensibilisation population

# Coordination 2024

## Organisation de journées d'échanges :

### 1 réunion COPIL : le 20 février 2024 (23 personnes de présentes)

- Prise de contact avec les acteurs viticoles pour initier une dynamique sur la mise en place d'actions (Actions SE 8, SE 9 & SE 10)
- Echange avec les collectivités pour la mise en place d'actions de préservation et restauration (SE 6, GE 4, GE 3 notamment)
- Echange CPIE / CCLLA dans le cadre de l'ABiC (CO 1, CO 2, CO 3)



# Coordination 2025

## Organisation de journées d'échanges :

1 réunion COPIL : 25 février 2025 à Saint Lambert du Lattay (Val du Layon)

1 réunion technique par an

Ou pour le Layon??? Sujet souhaité?? Besoin particulier ? EEE? Pastoralisme?  
Cabanisation??

- Continuer les échanges initiés autour de la viticulture (Actions SE 8, SE 9 & SE 10)



# DEROULE

1. Rappel : Contexte et organisation de la gouvernance du PDG de l'ENS Layon
2. Les actions menées en 2024 et échanges sur les actions envisagées en 2025 par les divers porteurs de projets
  - Action de gouvernance /coordination
  - Action de protection (foncier)
  - Action de connaissance et de gestion préservation
  - Actions d'accompagnement des gestionnaires dans leurs pratiques
  - Action de valorisation/sensibilisation population



# Stratégie foncière Bilan2024

Mise en œuvre de deux actions autour de la thématique foncière :

- **PR 1 : Définir et animer un groupe multi-acteurs sur la thématique de la veille et la préemption foncière**
- **PR 2 : Porter une stratégie de veille et sensibilisation sur la cabanisation\* sur les rives du Layon et l'occupation illégale des milieux naturels (*Caractérisation des pratiques actuelles et veille de leurs évolutions, sensibilisation des propriétaires etc*) ;**



Objectif à long terme

# Stratégie foncière Bilan2024

Installer un cadre administratif et juridique, cohérent et concerté,  
pour protéger les éléments biologiques identitaires les plus  
sensibles de l'ENS.

Définir un positionnement  
collectif vis-à-vis d'une  
stratégie foncière et  
d'occupation du sol

Définir et animer un groupe  
d'acteurs sur la thématique de la  
veille et préemption foncière

ACTION PR1

Porter une stratégie de veille et  
sensibilisation sur la cabanisation

ACTION PR2

Objectif du plan de  
gestion

# Stratégie foncière Bilan2024

## Ce qui avait été fait dans le cadre de l'action PR 1 en 2023 :

- Organisation d'une première réunion sur la thématique à destination de l'ensemble des acteurs ciblés du territoire
- Rédaction d'une stratégie foncière :
  - Des axes stratégiques pour l'ensemble du territoire
  - Des orientations spécifiques pour chaque commune



# Une stratégie foncière ?

- **Préserver/Sécuriser des sites naturels sur le long terme** : la maîtrise foncière est une forme de protection des sites naturels qui peut venir en consolidation de protections réglementaires (APPB,RNN,RNR...)
- **Restaurer et gérer des milieux naturels** : la maîtrise foncière et d'usage donne une légitimité pour intervenir dans la gestion d'une parcelle, surtout en cas d'investissements importants.

Différents outils possibles : Acquisition, ORE, BRCE, Conventions *etc*



# Les axes de la stratégie foncière

- 1. Renforcement d'îlots de maîtrise foncière et d'usage** : appui des territoires déjà en propriétés communales et/ou protégés par des outils de préservation
- 2. Préservation de secteurs avec des enjeux spécifiques de conservation** : sites ciblés dans le plan de gestion, secteurs avec du potentiel de préservation et de restauration
- 3. Appui des politiques publiques** : sites de restauration du SLAL, développement de la SNAP



# Stratégie foncière Bilan2024

## Les objectifs 2024

1. Mobiliser les collectivités pour obtenir la délégation du droit de préemption du département
2. Accompagner les communes sur la stratégie foncière de l'ENS de la Vallée du Layon



# 1. Mobiliser les collectivités pour obtenir la délégation du droit de préemption du département

- Sollicitation des 6 communes pour l'obtention de la délégation du droit de préemption du département 49 sur l'ensemble du périmètre ENS
- **Obtention de la délégation officielle depuis le 17 octobre 2024**
- *Utilisation possible du droit de préemption au titre des espaces naturels sensibles pour acquérir des espaces naturels par les 6 communes*



# Aide à l'acquisition foncière



## ➔ Demande de subvention

Délai ≈ 3 mois

Pas de délai pour acquérir sous réserve d'accord de principe

Demande  
motivée d'AET\*  
au CD49

Accord de principe  
pour engager les  
actions avant la  
décision d'attribution

La commune peut  
procéder à  
l'acquisition

Si délais d'acquisition  
courts

La Commune  
souhaite  
acquérir du  
foncier en ENS

Demande de  
subvention au  
CD49

Réception et  
instruction du  
dossier par le  
CD49

Accord de la  
demande par la  
Commission  
permanente du  
CD49

La commune  
peut  
procéder à  
l'acquisition

Usage du  
DPENS ou  
vente à  
l'amiable

Courrier officiel,  
Budget détaillé,  
Plan de financement,  
Éléments justificatifs  
démontrant la  
pertinence de  
l'acquisition

Analyse de la demande  
par rapport aux enjeux de  
préservation et valorisation  
de la biodiversité,  
délibération de la  
Commission permanente

Refus de la  
demande par la  
Commission  
permanente du  
CD49

\*AET = autorisation  
d'engager les travaux

## 2. Accompagner les communes sur la stratégie foncière de l'ENS de la Vallée du Layon

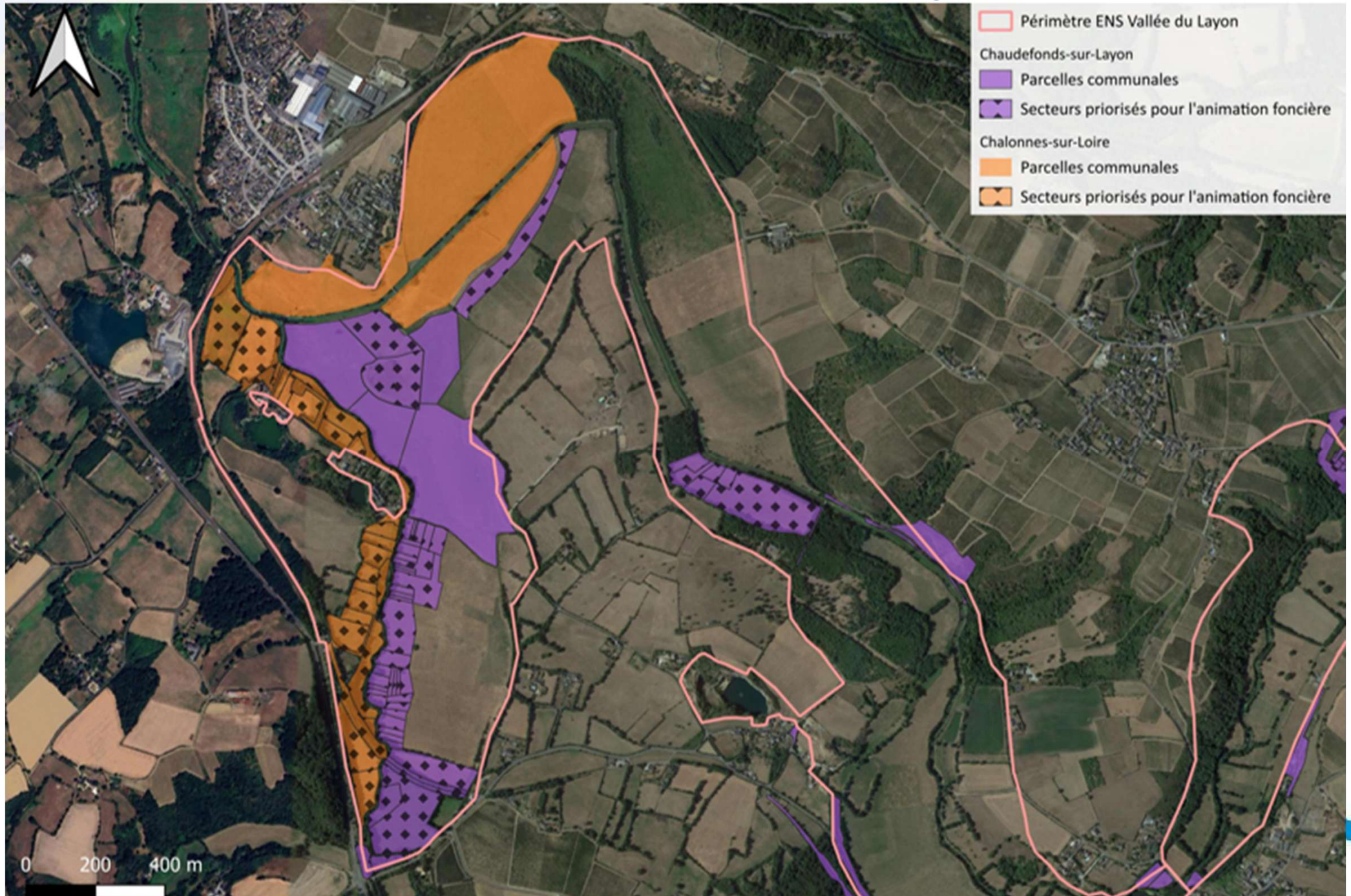
- **Phase de rencontre avec les communes pour échanger sur la stratégie foncière**
  - Définition de secteurs prioritaires **partagés** à partir de la V1 de la stratégie foncière (Priorisation de secteurs pour des acquisitions, animations foncière, déploiement d'autres outils fonciers)
  - Définition de niveaux de priorités pour de l'animation foncière (court terme – moyen terme *etc*)

# Bilan des propositions faites aux communes – Priorité 1 (Court terme)

Identification des secteurs prioritaires pour une animation foncière courant 2025 -2026			
Communes	Surface (en ha)	Nombre de parcelles	Nombre de propriétaires
Chalonnnes-sur-Loire	15,8	33	13
Chaudefonds-sur-Layon	19,5	44	26
Val-du-Layon	23,23	87	50
Rochefort-sur-Loire	5,4	29	11
Beaulieu-sur-Layon	14,48	70	36
Bellevigne-en-Layon	16,5	73	50
Total	94,91	336	186

# Priorisation de secteurs – Animation foncière

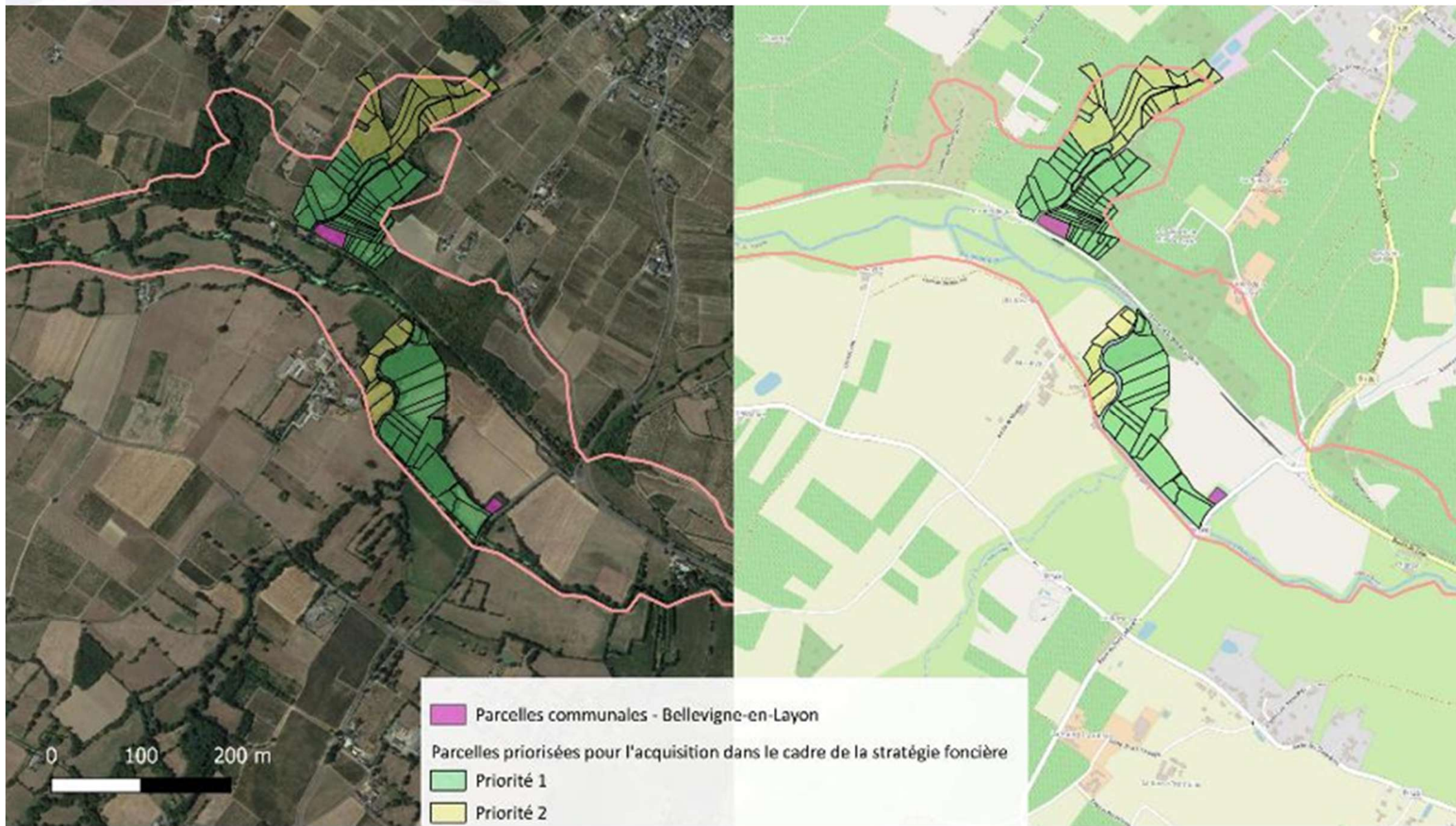
## Secteur des marais de l'Onglée



# Priorisation de secteurs – Animation foncière

## Coteau des Jumeaux et embouchure du Javoineau

### Commune de Bellevigne-en-Layon



# Animation foncière Prévisionnel 2025

- Dynamique favorable pour débiter des animations foncières sur différents secteurs de l'ENS Vallée du Layon **MAIS en attente d'un retour officiel des collectivités pour pouvoir enclencher ces animations courant 2025**
- Relance des communes courant début mars pour acter le lancement d'animation foncière - 15 jours d'accompagnement en 2025



# DEROULE

1. Rappel : Contexte et organisation de la gouvernance du PDG de l'ENS Layon
2. Les actions menées en 2024 et échanges sur les actions envisagées en 2025 par les divers porteurs de projets
  - Action de gouvernance /coordination
  - Action de protection (foncier)
  - Action de connaissance et de gestion préservation
  - Actions d'accompagnement des gestionnaires dans leurs pratiques
  - Action de valorisation/sensibilisation population

# Etat des lieux de la ripisylve

## Bilan 2024

**Objectif : Avoir un état des lieux de la ripisylve pour les secteurs concernés par des travaux de restauration morphologique du Layon.**

Priorisation de deux secteurs – environ 11 km de linéaire de cours d'eau (soit 22 km environ de berges) :

- Zone A : débute au niveau du chemin de fer à Chalonnnes-sur-Loire et se termine au centre de la commune de Chaudefonds-sur-Layon
- Zone B : débute à Beaulieu-sur-Layon et se termine sur la commune de Faye d'Anjou.



# Zone A : de Chalonnes-sur-Loire à Chaudefonds-sur-Layon



## Zone B : de Beaulieu-sur-Layon à Rablay-sur-Layon



# Etat des lieux de la ripisylve

## Bilan 2024

### Objectifs de l'étude et méthodologie utilisée

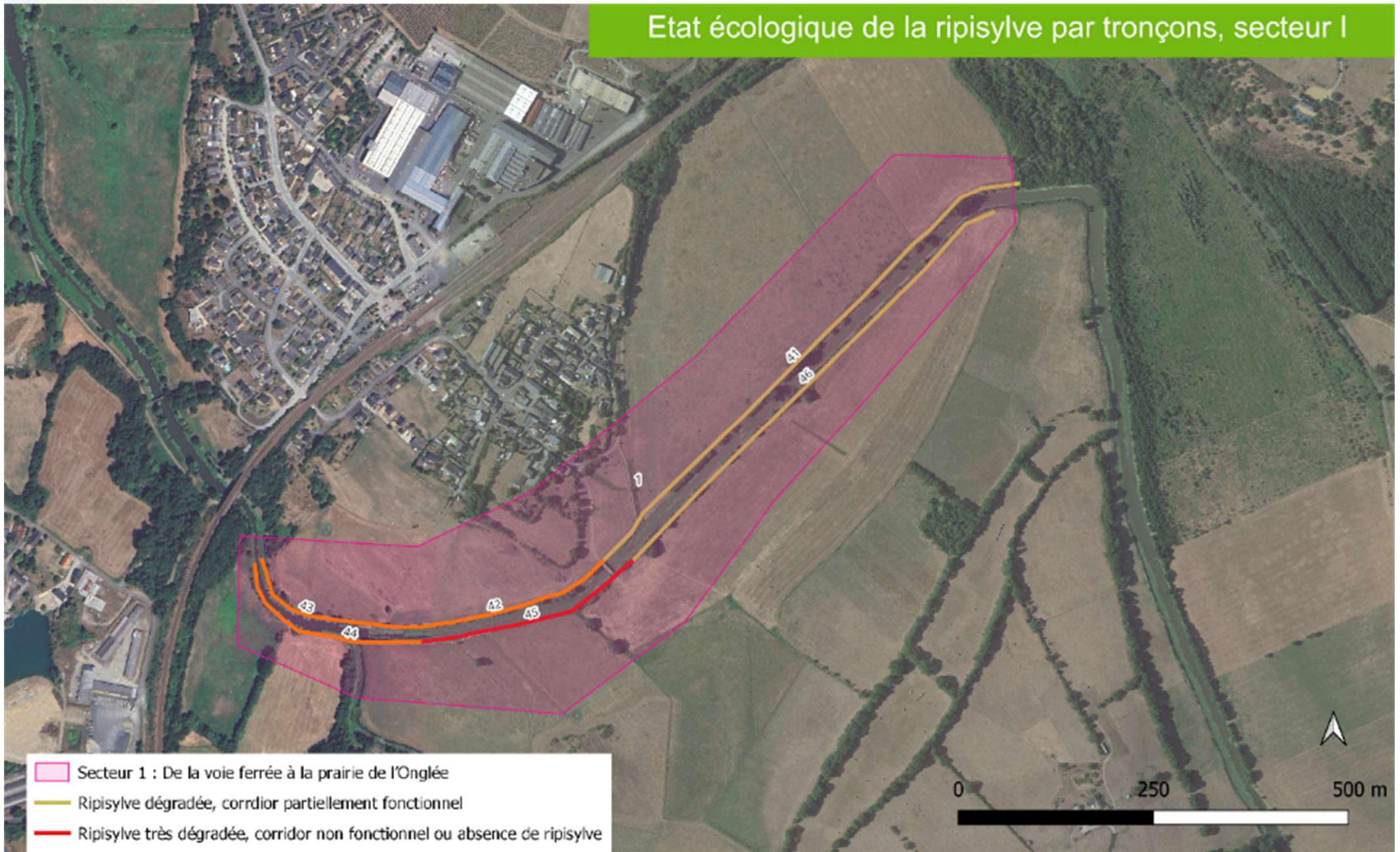
- **Objectif : analyser la fonctionnalité de la ripisylve**
- Utilisation de l'outil « indice de Biodiversité et de Connectivité Ripisylve (IBC) » : prise en compte de **facteurs clés considérés** comme déterminants pour la biodiversité des ripisylves.
  - 4 grands types de facteurs : peuplement et sa gestion, contexte, perturbations du milieu, connectivité
- **Résultats : note finale par tronçon étudié qui reflète la fonctionnalité de la ripisylve**



# Visualisation cartographique des résultats

## L'exemple des Marais de l'Onglée

Etat écologique de la ripisylve par tronçons, secteur I



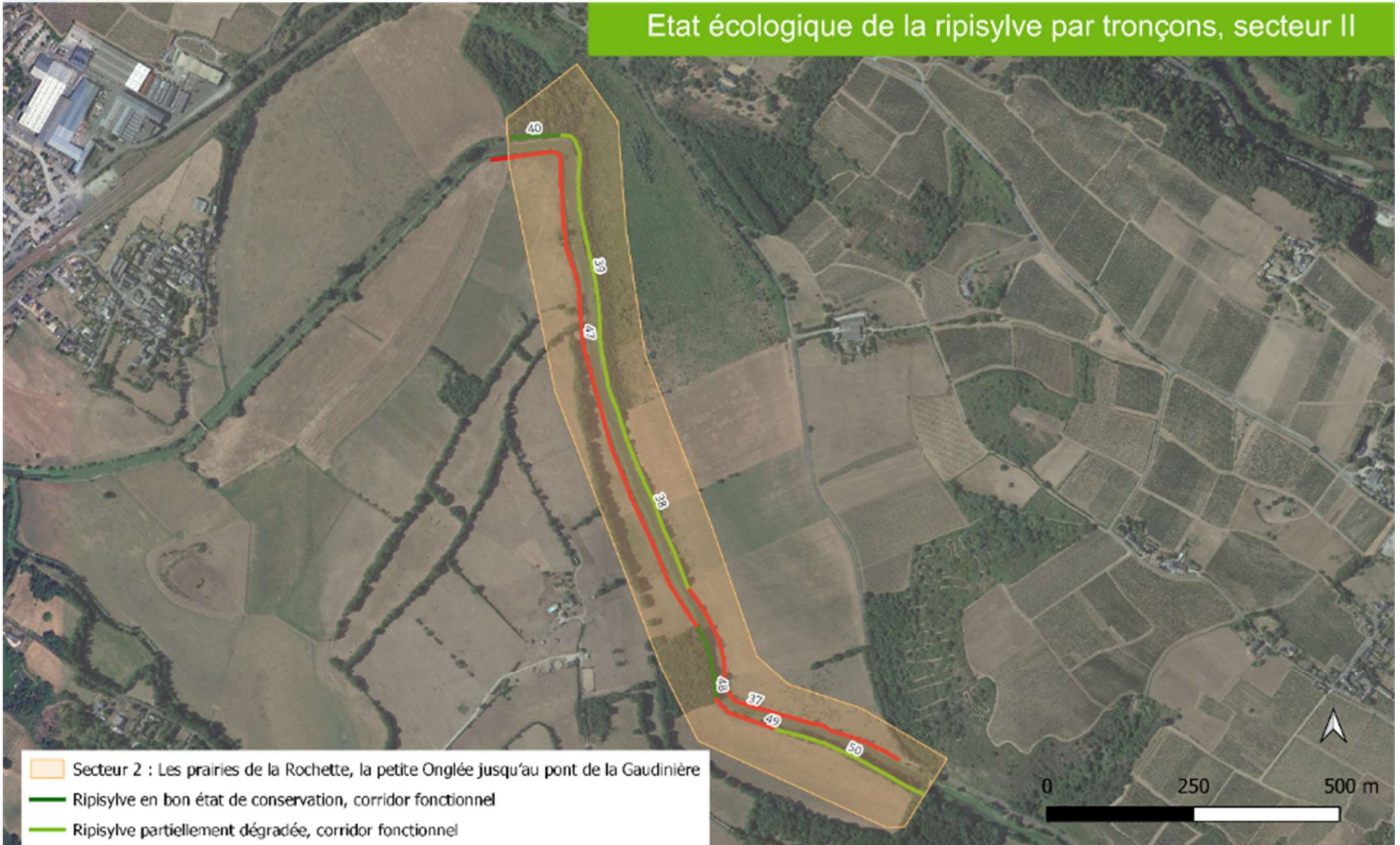
- Secteur 1 : De la voie ferrée à la prairie de l'Onglée
- Ripisylve dégradée, corrdior partiellement fonctionnel
- Ripisylve très dégradée, corrdior non fonctionnel ou absence de ripisylve
- Ripisylve très dégradée, corrdior partiellement fonctionnel







# Visualisation cartographique des résultats

## L'exemple des Marais de l'Onglée

Etat écologique de la ripisylve par tronçons, secteur II



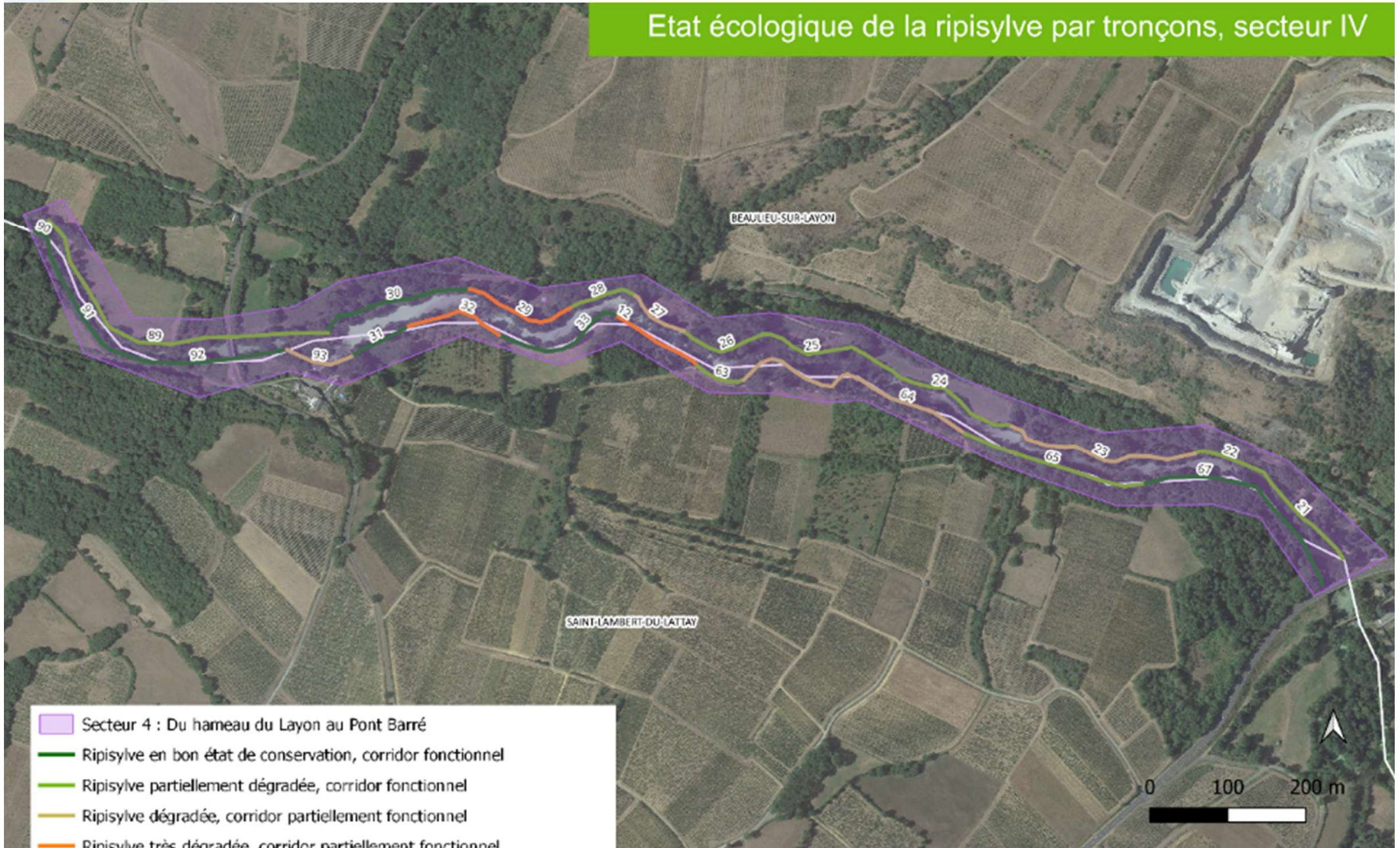
-  Secteur 2 : Les prairies de la Rochette, la petite Onglée jusqu'au pont de la Gaudinière
-  Ripisylve en bon état de conservation, corridor fonctionnel
-  Ripisylve partiellement dégradée, corridor fonctionnel
-  Ripisylve très dégradée, corridor non fonctionnel ou absence de ripisylve



# Visualisation cartographique des résultats

## Secteur de la RNR de Pont-Barré

Etat écologique de la ripisylve par tronçons, secteur IV



- Secteur 4 : Du hameau du Layon au Pont Barré
- Ripisylve en bon état de conservation, corridor fonctionnel
- Ripisylve partiellement dégradée, corridor fonctionnel
- Ripisylve dégradée, corridor partiellement fonctionnel
- Ripisylve très dégradée, corridor partiellement fonctionnel
- Ripisylve très dégradée, corridor non fonctionnel ou absence de ripisylve

# Visualisation cartographique des résultats

## Secteur de la RNR de Pont-Barré



Etat écologique des tronçons de ripisylve	Nombre de tronçon	Linéaire	Pourcentage du linéaire total
Bon état de conservation, corridor fonctionnel	3	363 m	5 %
Partiellement dégradé, corridor fonctionnel	4	1,3 km	17 %
Dégradé, corridor partiellement fonctionnel	4	2,5 km	33 %
Très dégradé, corridor partiellement fonctionnel	4	1,2 km	16 %
Très dégradé, corridor non fonctionnel ou absence de ripisylve	5	2,2 km	29 %
TOTAL Tronçons	20	7,5 km	100 %

## Résultats secteur A

Etat écologique des tronçons de ripisylve	Nombre de tronçon	Linéaire	Pourcentage du linéaire total
Bon état de conservation, corridor fonctionnel	15	2,9 km	20,4 %
Partiellement dégradé, corridor fonctionnel	27	5,7 km	40,1 %
Dégradé, corridor partiellement fonctionnel	21	4,4 km	30,9 %
Très dégradé, corridor partiellement fonctionnel	6	1,1 km	7,7 %
Très dégradé, corridor non fonctionnel ou absence de ripisylve	3	130 m	0,1 %
TOTAL Tronçons	72	14,2 km	100 %

## Résultats secteur B

# Des préconisations par tronçons et pour l'ensemble de la ripisylve étudiée

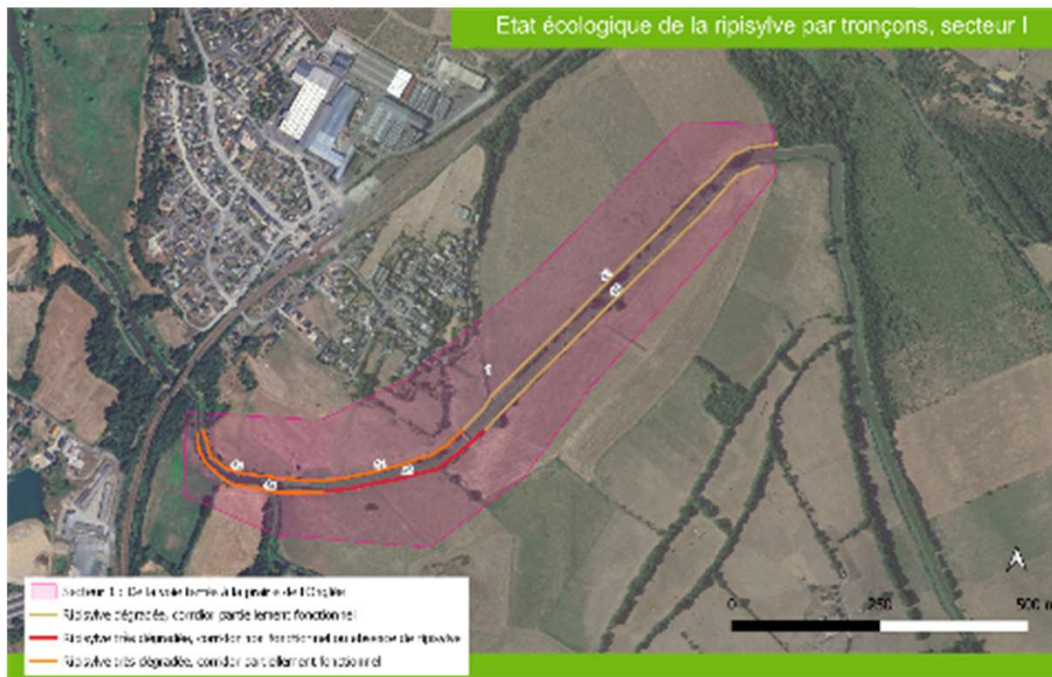
<p> limiter l'entretien et le débroussaillage de la ripisylve sur les secteurs de jardins particuliers / parcs de château</p>	<p><i>Sensibiliser les exploitants et propriétaires</i></p>	V	20, 19, 18, 17, 16, 15
		VI	10
		VII	11

<p>Préservation de la forêt alluviale existante</p>	<p> limiter l'exploitation des parcelles de boisements en bordure du Layon</p>	IV	30, 28, 12, 26, 67	
		V	88, 81, 82	
		VI	67, 87, 58, 60, 57	
		VII	6	
	<p> limiter l'exploitation en populiculture</p>		V	32
	<p> Mettre en place des îlots de vieillissement ou de sénescence</p>	IV	67	
		V	58, 68, 57	
		VI	88	

# Etat des lieux de la ripisylve Bilan 2024 & Prévisionnel 2025

Etat écologique des tronçons de ripisylve	Nombre de tronçon	Linéaire	Pourcentage du linéaire total
Bon état de conservation, corridor fonctionnel	3	363 m	5 %
Partiellement dégradé, corridor fonctionnel	4	1,3 km	17 %
Dégradé, corridor partiellement fonctionnel	4	2,5 km	33 %
Très dégradé, corridor partiellement fonctionnel	4	1,2 km	16 %
Très dégradé, corridor non fonctionnel ou absence de ripisylve	5	2,2 km	29 %
<b>TOTAL Tronçons</b>	<b>20</b>	<b>7,5 km</b>	<b>100 %</b>

Exemple tronçon Chalonnnes Chauffefonds



Base d'accompagnement de projets de restauration de ripisylve pour des collectivités, pour le syndicat ou pour des propriétaires privés

**3 jours d'accompagnement prévus pour 2025**



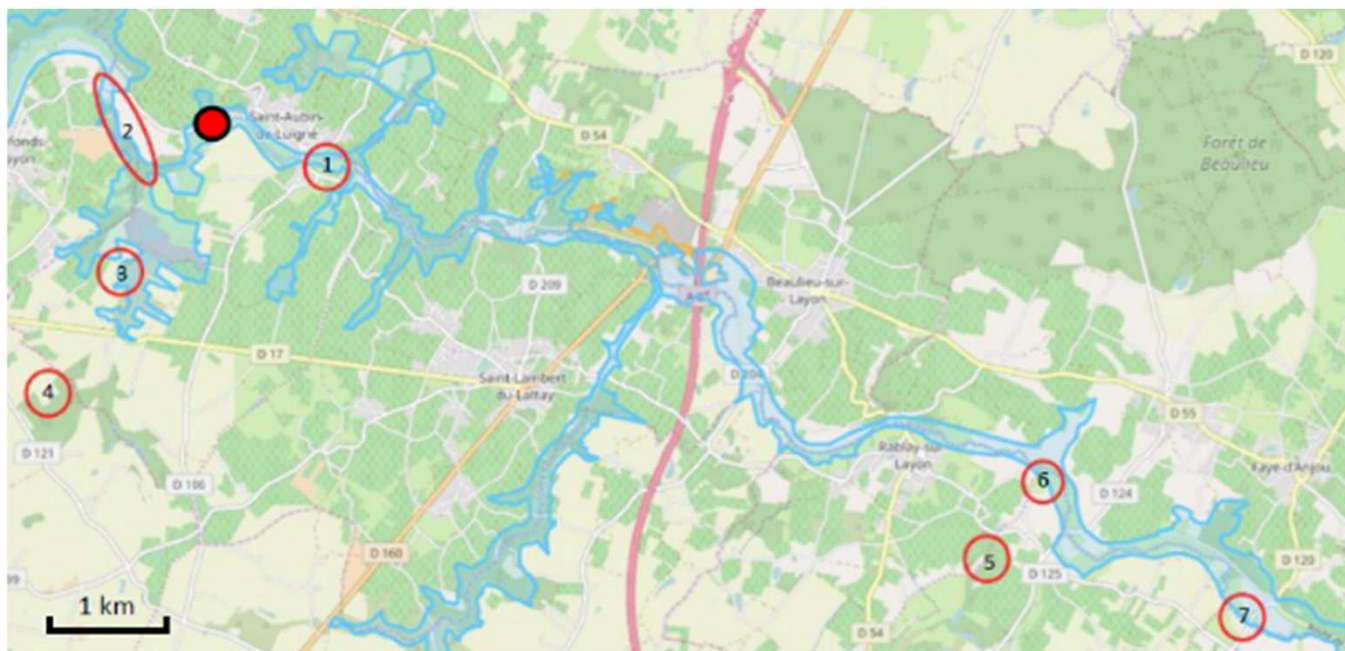
# DEROULE

1. Rappel : Contexte et organisation de la gouvernance du PDG de l'ENS Layon
2. Les actions menées en 2024 et échanges sur les actions envisagées en 2025 par les divers porteurs de projets
  - Action de gouvernance /coordination
  - Action de protection (foncier)
  - Action de connaissance et de gestion préservation
  - Actions d'accompagnement des gestionnaires dans leurs pratiques
  - Action de valorisation/sensibilisation population

# Gestion préservation Bilan 2024

## Action Horizon Bocage

- **GE11 mettre en place des chantiers de valorisation du bois d'œuvre avec une scierie mobile**
- Février 2024 chantier de sciage sur la commune de Val du Layon.
- 4 jours sciage de frêne, chêne et châtaignier provenance proche des bois



**Action réalisée sans soutien financier, avec des bénévoles**

► **Objectifs : mobiliser, valoriser, rassembler & sensibiliser**

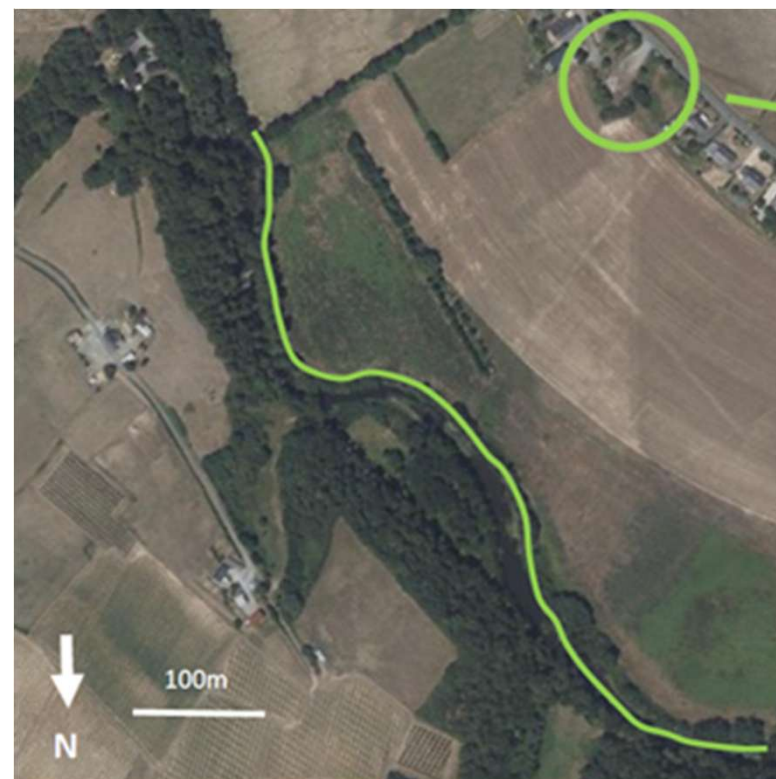
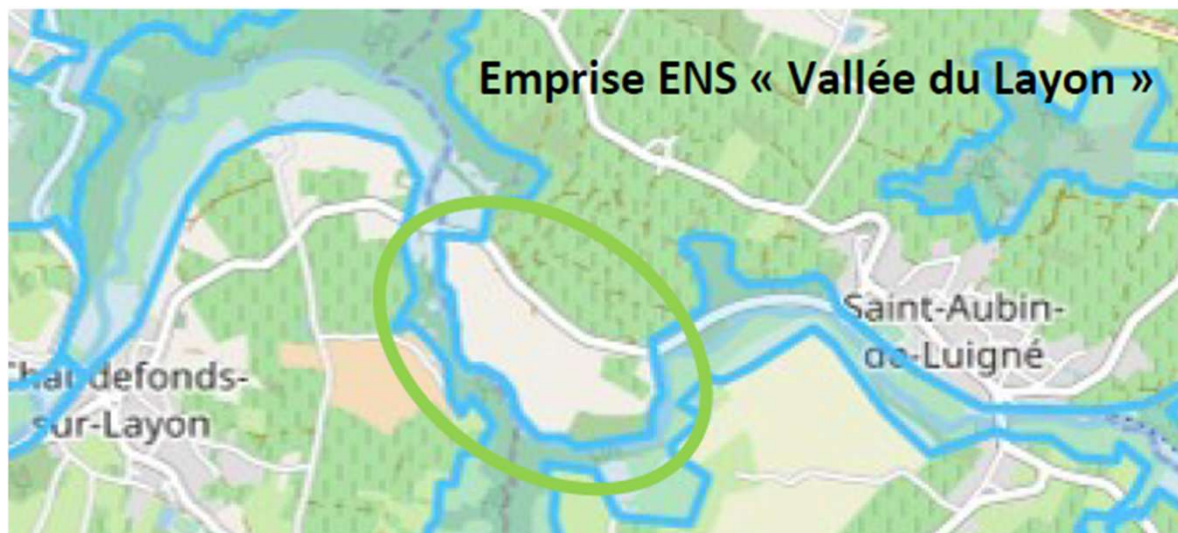


# Gestion préservation Prévisionnel 2025

## Action Horizon Bocage

### ➤ GE12 mettre en place des chantiers pilote de restauration de la ripisylve

- novembre 2024 à avril 2025 chantier pilote restauration de la ripisylve sur 700m, Valette, Val du Layon
- Regroupement de 2 propriétaires



# Gestion préservation Prévisionnel 2025

## Action Horizon Bocage

- **GE12 mettre en place des chantiers pilote de restauration de la ripisylve**
  - Aide technique du SLAL sur les bois d'embâcles et la restauration des berges



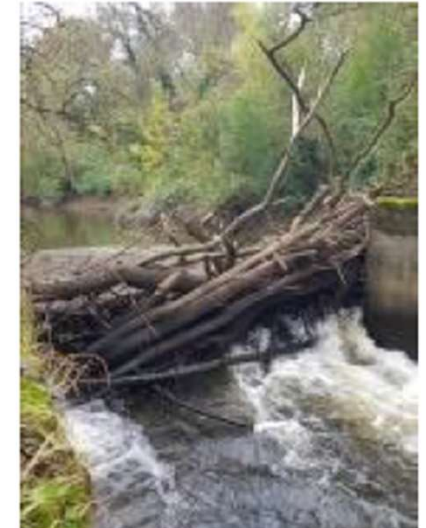
Emprise des houppiers sur culture



Dessouchage en berge



Têtard sénéscent à conserver



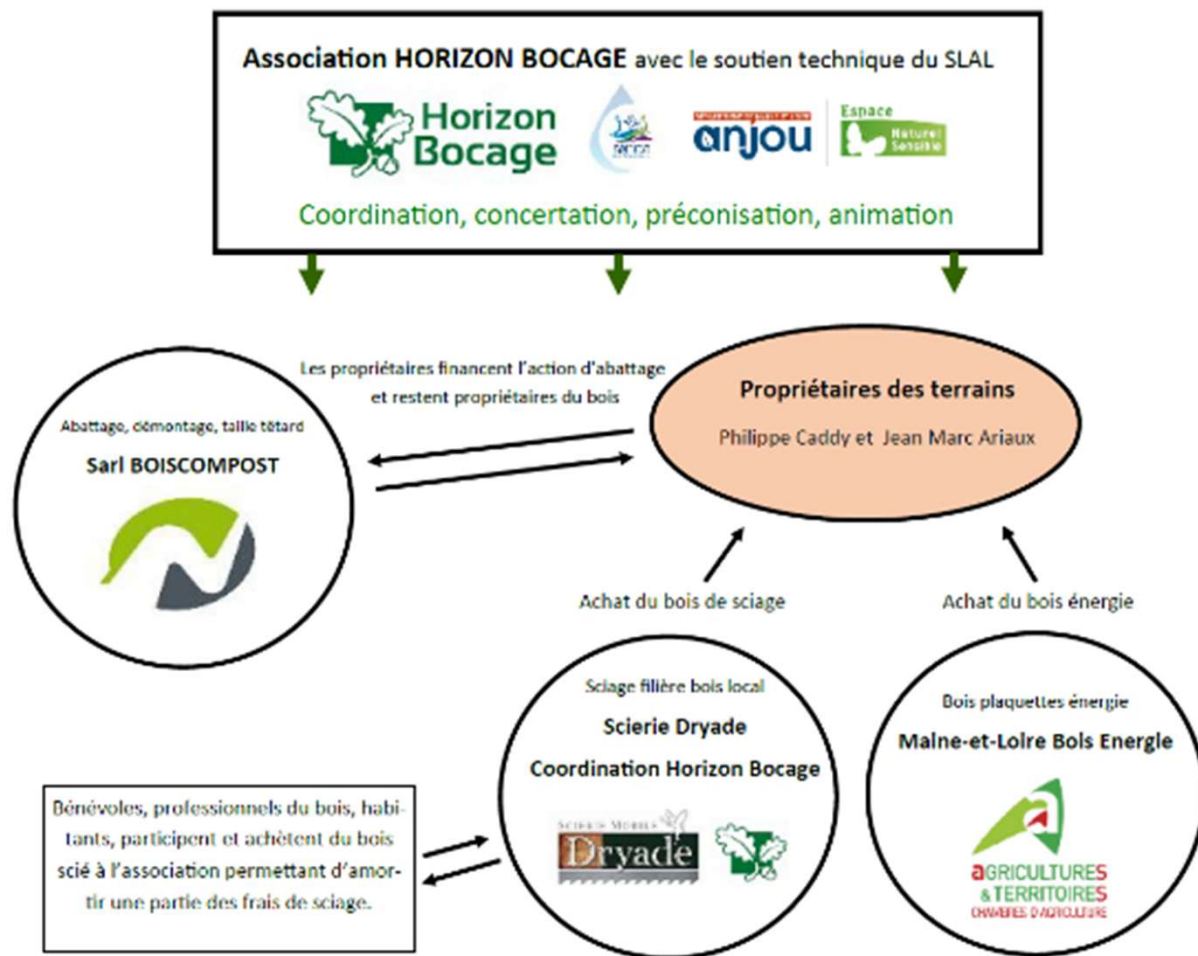
Embâcle des ouvrages



# Gestion préservation Prévisionnel 2025

## Action Horizon Bocage

- GE 11 de chantier de valorisation du bois d'œuvre avec une scierie mobile
- GE12 mettre en place des chantiers pilote de restauration de la ripisylve



► Actions réalisées avec le soutien financier du département

► multi partenarial

► Objectifs : : mobiliser, rassembler & sensibiliser

ESPACE NATUREL  
DÉPARTEMENT DE MAINE-ET-LOIRE  
**anjou**

# Gestion préservation Bilan 2024

## Action Château de la Guerche

### GE 8 Accompagner la préservation et la valorisation du site du Château de la Haute-Guerche

- Mise en place d'éco-pâturage caprin
- Fauche tardive de la végétation dans l'enceinte des ruines et sur les espaces fragilisés exclus du pâturage.
- Enlèvement de bois mort ou d'arbres dangereux dans les coteaux du château (action mise en place en cas d'atteinte à la sécurité des visiteurs ou en cas de fragilisation des ruines et de leurs fondations.)
- Budget 2024 : 2 826 € HT (budget non encore finalisé)
- Pour mémoire en 2023 montant réalisé 2888 €



**CHATEAU DE LA HAUTE GUERCHE**  
MAINE ET LOIRE



# Gestion préservation Prévisionnel 2025



# DEROULE

1. Rappel : Contexte et organisation de la gouvernance du PDG de l'ENS Layon
2. Les actions menées en 2024 et échanges sur les actions envisagées en 2025 par les divers porteurs de projets
  - Action de gouvernance /coordination
  - Action de protection (foncier)
  - Action de connaissance et de gestion préservation
  - Actions d'accompagnement des gestionnaires dans leurs pratiques
  - Action de valorisation/sensibilisation population

# Accompagnement des gestionnaires dans leurs pratiques

## Bilan2024

### Actions du CIVAM AD 49 –Animatrice Clémence ROBSON

clemence.robson@civam.org

- GE 1 – animation d'une dynamique collective autour du pastoralisme
- **demande d'aide au département de 6120 €** (action d'un montant de 10 200 €)

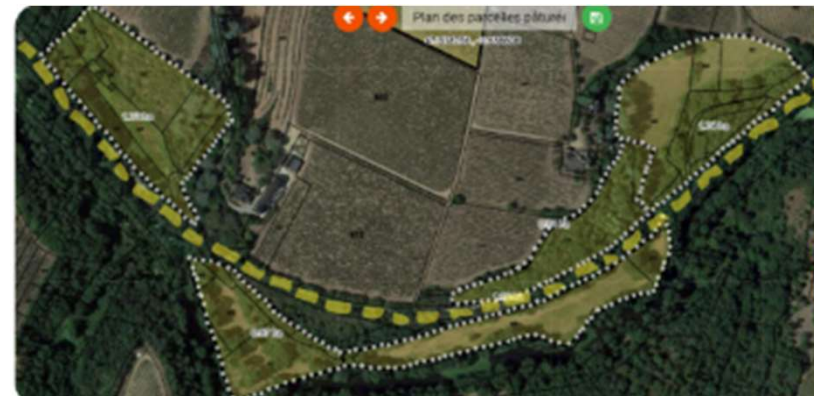
► Deux rencontres multi-acteurs en 2024

► Objectifs : mobiliser & informer

### J1 : table ronde « Comment participer au développement de projets pastoraux au service de nos territoires ? »

27 mai 2024 – avec Corinne Eychenne, géographe spécialiste du pastoralisme – 20 personnes

- ✓ Exemples territorialisés d'outils du pastoralisme (association foncière pastorale ou groupements pastoraux),
- ✓ visite des aménagements de clôture château de Suronde (Rochefort en bord de Layon)



# Accompagnement des gestionnaires dans leurs pratiques

## Bilan2024

### Action du CIVAM AD 49 –Animatrice Clémence ROBSON

clemence.robson@civam.org

- GE 1 – animation d'une dynamique collective autour du pastoralisme
- **demande d'aide au département de 6120 €** (action d'un montant de 10 200 €)

► Deux rencontres multi-acteurs en 2024

► Objectifs : mobiliser & informer

### J2 : rencontre d'acculturation pastorale « Quels leviers actionner pour répondre aux problématiques pastorales rencontrées »

19 décembre 2024 – 9 personnes

- ✓ *Partage d'un voyage d'études dans le Limousin organisé par le réseau CIVAM*
- ✓ *travail sur les freins issus des retours d'enquête ouverte aux partenaires, et leviers à actionner*



# Accompagnement des gestionnaires dans leurs pratiques Prévisionnel 2025

## Action du CIVAM AD 49 –Animatrice Clémence ROBSON

clemence.robson@civam.org

- GE 1 – animation d'une dynamique collective autour du pastoralisme
  - Accompagnement et mise en réseau des acteurs locaux (1 rencontre)
  - Suivi individuel d'éleveurs (au moins 1 mais 2 prévus)
  - Accompagnement de la dynamique de pâturage dans les vignes (2 rencontres entre éleveurs, viticulteurs et partenaires)

### Objectifs :

- ▶ **Accompagner et améliorer le fonctionnement des élevages pastoraux**
- ▶ **Continuer de mobiliser et mettre en réseau les différents acteurs**



# DEROULE

1. Rappel : Contexte et organisation de la gouvernance du PDG de l'ENS Layon
2. Les actions menées en 2024 et échanges sur les actions envisagées en 2025 par les divers porteurs de projets
  - Action de gouvernance /coordination
  - Action de protection (foncier)
  - Action de connaissance et de gestion préservation
  - Actions d'accompagnement des gestionnaires dans leurs pratiques
  - Action de valorisation/sensibilisation population

# Sensibilisation Bilan 2024

## Actions de la Maison de la Nature du Layon –association collégiale

Coordination Thibaut CARON –Biodivart biodivart@ecomail.fr

- SE 5 – développer et soutenir les clubs nature
- Actions vis-à-vis des scolaires et des accueils de loisirs

Programme d'activités de septembre 2024 à juin 2025 bilan non finalisé :

Public :

petite enfance – 2 demi-journées

Accueils de loisirs et espace jeunesse – 2 demi-journées

Scolaires – 6 demi-journées

### Objectifs :

- ▶ Education à l'environnement
- ▶ Sensibiliser le public à la biodiversité
- ▶ Soutenir une dynamique locale

### Pour un financement Départemental de 60%

Recettes	Montants HT	
<b>TOTAL</b>		<b>2 875,00 €</b>
Subvention CD49	60%	1 725,00 €
Maison de la Nature du Layon	0%	- €
Ecole de Saint Aubin de Luigné	4%	115,00 €
Mairie de Val-du-Layon	36%	1 035,00 €



# Sensibilisation Prévisionnel 2025

## Actions de la Maison de la Nature du Layon –association collégiale

Coordination Thibaut CARON – biodivart@ecomail.fr

- SE 5 – développer et soutenir les clubs nature
- Actions vis-à-vis des scolaires et des accueils de loisirs

### Objectifs :

- ▶ Education à l'environnement
- ▶ Sensibiliser le public à la biodiversité
- ▶ Soutenir une dynamique locale

Programme d'activités de septembre 2024 à juin 2025

Le prochain programme 2025-2026 sera présenté à l'été 2025!



# Sensibilisation Bilan 2024

- SE 1 – Programme d’animations tout public

**10 animations** grand public différentes sur **10 dates** (de mars à octobre),

organisées par **5 structures avec 8 animateurs**, rassemblant **311 participants**

animation	dates	structure animatrice	animateur	participants
Venez compter les Tulipes sauvages !	2024-03-16	CEN Pays de la Loire	CEN Pays de la Loire	29
Découverte du métier de berger	2024-03-24	SLAL/ CENTRE SOCIO CULTUREL DES CTX DU LAYON	LES 2 ROUX DE LA LOIRE	32
Découverte du métier de berger (transhumance)	2024-03-29	SLAL/ C SC DES CTX DU LAYON	LES 2 ROUX DE LA LOIRE	27
Vivant	2024-04-26	SYNDICAT LAYON AUBANCE LOUETS (SLAL)	CIE A TRAVERS CHAMPS	31
Balade contée	2024-06-12	SLAL	L'ECHAPPEE ANJOUÉE	19
Rallye Nature	2024-07-17	SLAL	LPO ANJOU	37
Découverte des plantes sauvages comestibles en famille	2024-09-22	SLAL	L'APPEL DU VEGETAL	17
Conférence marchée sur l'histoire oubliée du Layon	2024-09-20	SLAL	EMMANUEL BROUARD	10
La prairie source de vie et d'inspiration	2024-06-03	BiodivArtisan	BiodivArtisan	59
Transhumance naturaliste	2024-10-06	CIVAM AD 49	CEN Pays de la Loire	50



# Animations proposées par le SLAL



**VIVANT**  
Duo voix & accordéon

Aire de pique-nique  
Rablay-sur-Layon  
Bellevigne-en-Layon

**RENDEZ-VOUS NATURE**  
Anjou  
MARS - DEC. 2024

**JEU 25 AVRIL**  
15H 30

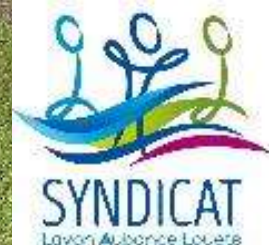
Avec Le Syndicat Layon Aubance Louet

A woman in a colorful floral dress is singing with her arms raised in a forest. A man in a purple shirt is playing an accordion next to her. The background is a dense green forest.

# Animations proposées par le SLAL



# Animations proposées par le SLAL



# Animations du Château de la Guerche





# Sensibilisation Prévisionnel 2025

**8 Animations grand public différentes sur 5 dates (d'avril à juillet),  
organisées par 3 structures avec 7 animateurs,**

Animation	date	structure animatrice	animateur	Lieu
Illustration botanique : autour de la Gogane	05-avr	Les Cueilleuses de Paysages	Les Cueilleuses de Paysages	Pont Barré, Beaulieu
Plantes Vannables et tressable	27-avr	SLAL/ CENTRE SOCIO CULTUREL DES CTX DU LAYON	Pieds Anjoué	Rablay sur Layon
Des mauvaises herbes exceptionnelles	16-mai	SLAL/ CENTRE SOCIO CULTUREL DES CTX DU LAYON	Les jardins de Zabis	Pont Barré, Beaulieu
Spectacle les Zoiseaux	07-juin	Les amis de la Haute Guerche	CIE Chauffe-Brûle	La Haute Guerche -Saint Aubin de luigné
Présentation découverte de l'ENS et des vieux arbres	07-juin	Les amis de la Haute Guerche	BiodivArtisan	La Haute Guerche -Saint Aubin de luigné
herbier et impression végétale (tataki zomé)	07-juin	Les amis de la Haute Guerche	Emilie Portier	La Haute Guerche -Saint Aubin de luigné
Sortie Chauve-souris	07-juin	Les amis de la Haute Guerche	LPO Anjou	La Haute Guerche -Saint Aubin de luigné
Rallye Nature	23-juil	SYNIDCAT LAYON AUBANCE LOUETS	LPO ANJOU	Pont Barré, Beaulieu





# DEROULE

1. Rappel : Contexte et organisation de la gouvernance du PDG de l'ENS Layon
2. Les actions menées en 2024 et échanges sur les actions envisagées en 2025 par les divers porteurs de projets
3. **Eléments financiers**



# Bilan financier 2024

Porteur de projet	Montant prévisionnel	Montant réalisé	N° action du PDG	Remarques
SLAL /CEN	30 000 €	23 650 €	SE 8, SE 9 & SE 10	Dynamique gestion viticole
			SE 6, GE 4, GE 3	Notice de gestion espaces communaux et accompagnement des collectivités
			CO 1, CO 2, CO 3	Gouvernance CCLA (ABiC)
Château de la Guerche	2 826 €	À venir	GE 8	Gestion coteaux et ruines château
CIVAM AD49	14 300 €	10 200 €	GE 1	Accompagnement éleveur
MNL	2 875 €	À venir	SE 5	Sensibilisation scolaire et extra-scolaire
<b>TOTAL</b>	<b>50 001 €</b>	<b>39 551 €</b>		Maximum selon réalisation non finalisée

# Projet financier 2025

Porteur de projet	Montant prévisionnel	Montant retenu	N° action du PDG	Remarques
SLAL /CEN	3500 €	0 €	GE13 et GE15	Provisionné seulement si besoin et opportunité budget
SLAL /CEN	11 500 €	11 500 €	GO1, PR1 et 2,CO5	A finaliser
CEN	17 550 €	17 550 €	GE5	Dossier à déposer
Horizon Bocage	7 270 €	7 270 €	GE 11 et GE 12	Dossier déposé CP mars2025
Château de la Guerche	3 500 €	3 500 €	GE 8	Dossier à déposer
CIVAM AD49	16 100 €	11 600 €	GE1	À finaliser
MNL	3 075 €	3 075 €	SE 5	Dossier à déposer
CPIE	6 400 €	6 400 €	CO1	À voir selon révision dossier
<b>TOTAL</b>	<b>68 895 €</b>	<b>60 895 €</b>		Montant à affiner

# MERCI DE VOTRE ATTENTION

Syndicat Layon Aubance Louets  
ZA du Léard - Thouarcé  
49380 Bellevigne-en-Layon  
Tél. 02 41 97 80 80 (standard)

Valérie CHALUMEAU – chargée biodiversité (ENS – EEE)  
02 41 97 80 92 / 07 43 15 66 21  
Email: [v.chalumeau@layonaubancelouets.fr](mailto:v.chalumeau@layonaubancelouets.fr)

